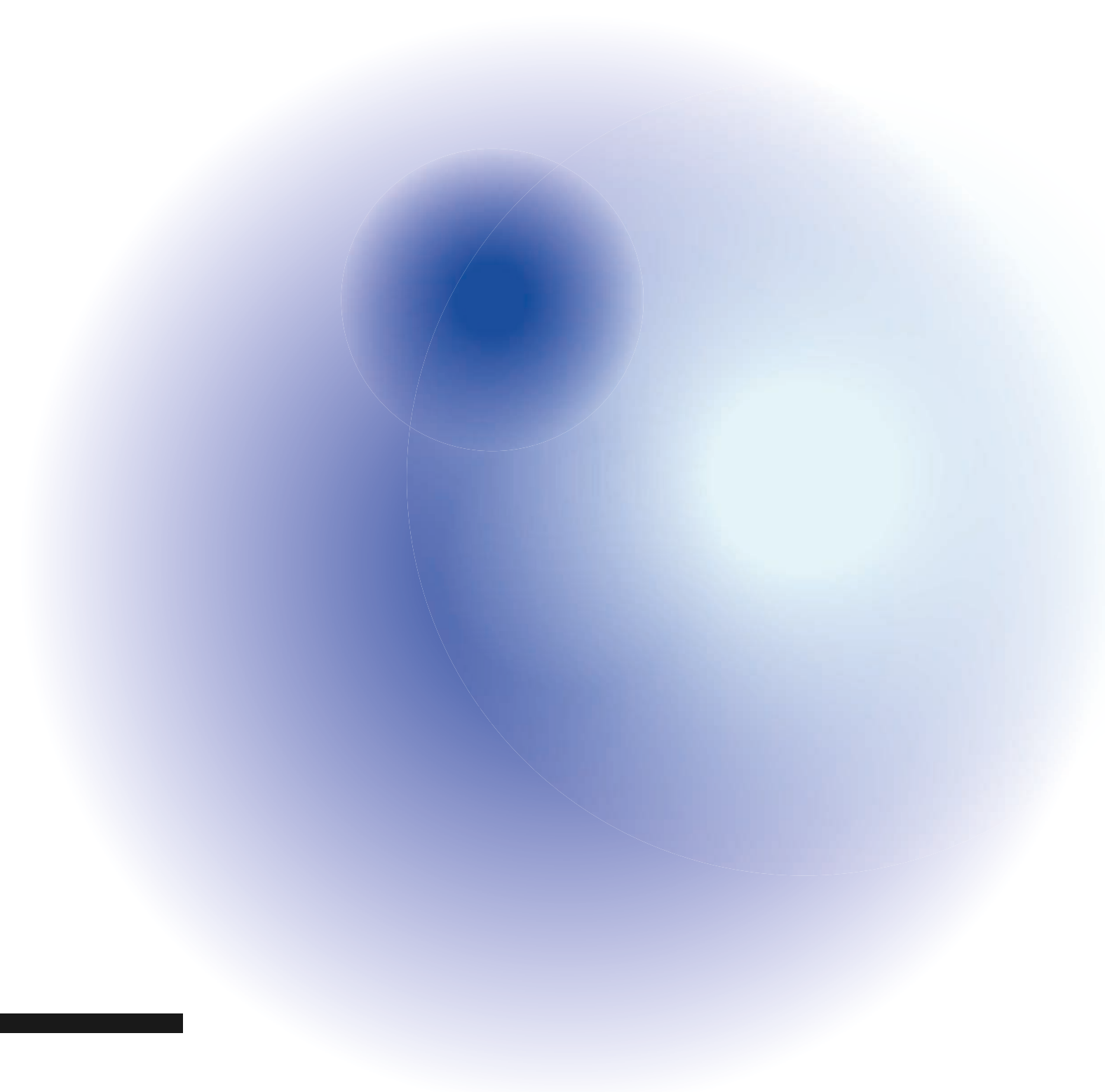


# VÝROČNÍ ZPRÁVA 2020

---

► Městské služby Ústí nad Labem, příspěvková organizace



# OBSAH

---

Obsah	01
O nás	02
Organizační struktura	03
Hodnocení návštěvnosti a spokojenosti návštěvníků	04
Spolupráce & členství	05
Činnosti jednotlivých provozoven v roce 2020	06
Bazény a koupaliště	07
Koupaliště Brná	08
Městské lázně	13
Plavecký areál Klíše	18
Dopravní obsluha	27
Stadiony a sportoviště	34
Zimní stadion	35
Areál Větruše	42
Stadion Neštémice	44
Hřbitovy a pohřební služba	45
Obchod, IT & ekonomika	56
Personální údaje	62
Závěr	67

# O NÁS

---

Usnesením Zastupitelstva města č. 315/04 ze dne 16.12.2004 Statutární město Ústí nad Labem zřídilo s činností od 1. ledna 2005 příspěvkovou organizaci Městské služby Ústí nad Labem. Organizace je zapsána v Obchodním rejstříku u Krajského soudu v Ústí nad Labem, oddíl Pr, vložka číslo 739.

Zřizovatel:

Statutární město Ústí nad Labem  
Velká Hradební 8  
401 00 Ústí nad Labem

Sídlo organizace:

Panská 1700/23, 400 01 Ústí nad Labem  
IČ: 71238301, DIČ: CZ71238301  
webové stránky: [www.msul.cz](http://www.msul.cz)  
e-podatelna: [mestske.sluzby@msul.cz](mailto:mestske.sluzby@msul.cz)

## VICE ORGANIZACE

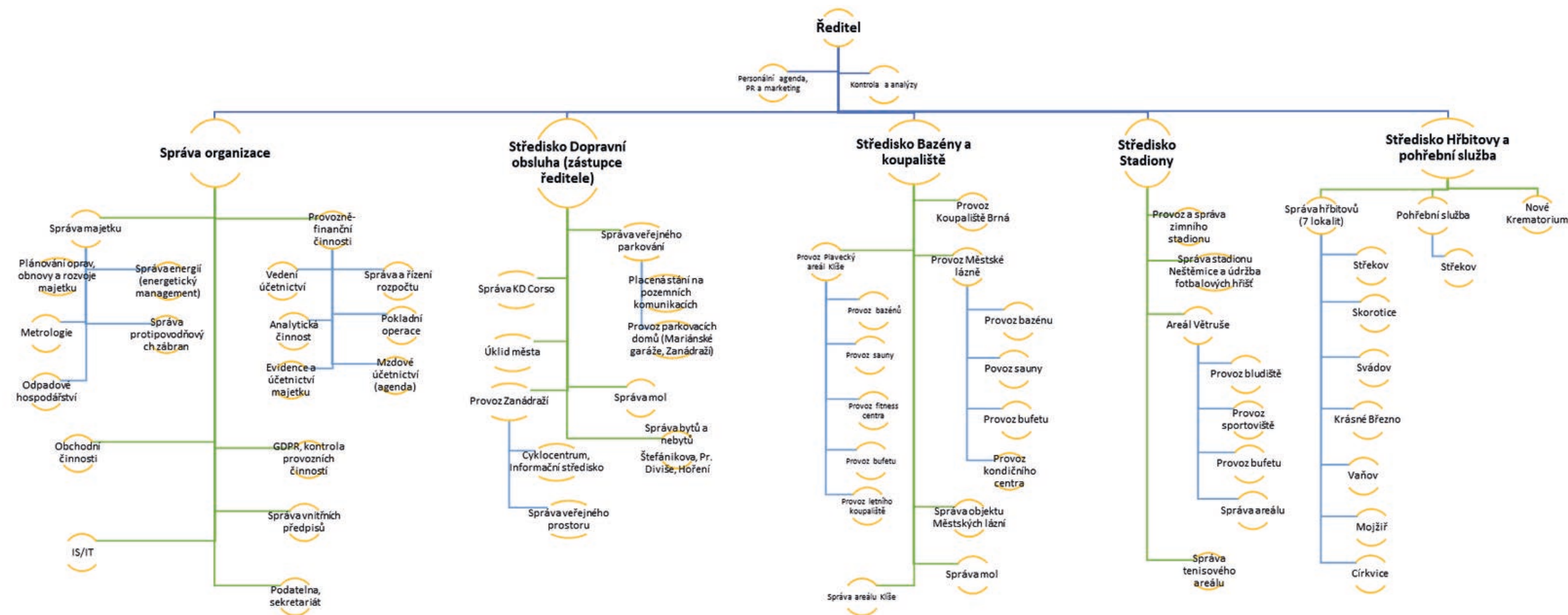
Chceme být stabilní, odborně zdatnou a efektivně fungující organizací poskytující kvalitní služby spokojeným zákazníkům při zachování sociálně únosných cen poskytovaných služeb.

Naším dalším cílem je být kvalitním provozovatelem a správcem svěřeného majetku Statutárního města Ústí nad Labem zajišťujícím jeho dobrou kondici, obnovu a přiměřený rozvoj.

## MISE ORGANIZACE

Klademe si za cíl poskytovat kvalitní služby spokojeným zákazníkům. Poskytujeme patřičný prostor pro týmovou spolupráci a budování důvěry u zaměstnanců.

# ORGANIZAČNÍ STRUKTURA



# HODNOCENÍ NÁVŠTĚVNOSTI & SPOKOJENOSTI ZÁKAZNÍKŮ

Stížnosti a oznámení jsou vyřizovány na základě směrnice P 014/08 – Postup pro přijímání a vyřizování stížností, oznámení a podání. K této směrnici byly vydány také Knihy přání a stížností a Evidenční listy ke stížnostem a oznámením, které se používají od 1. 6. 2008. Každá stížnost musí být prošetřena a následně vyhodnocena její oprávněnost.

Ve sledovaném roce 2020 došlo ve srovnání s rokem 2019 ke snížení celkového počtu návštěvníků jednotlivých areálů a zařízení, a to celkem o 108 867 osob. Tento výsledek byl výrazně ovlivněn pandemií onemocnění covid-19 a s ní souvisejícími restriktivními opatřeními, kdy byly naše provozy po dlouhou dobu uzavřené.

Pokles návštěvnosti byl na základě výše uvedeného zaznamenán na provozovnách Koupaliště Brná s celkovým odlivem 6 514 návštěvníků, Městské lázně s poklesem návštěvnosti o 10 195 osob; Plavecký areál Klíše navštívilo o 10 771 méně zákazníků, pokles návštěvnosti pocítil i Zimní stadion s propadem o 4 106 bruslících, minus 37 494 parkujících hlásilo středisko Dopravní obsluha. Nejvyšší propad zaznamenal Areál Větruše, a to o celých 40 494 osob, což ovlivnila nejen pandemie koronaviru, ale rovněž odebrání správy zrcadlového a přírodního bludiště Městským službám. Jediné středisko, které pocítilo nárůst, byly Hřbitovy a pohřební služba – a to o 707.

V roce 2020 došlo ke zvýšení celkového počtu oprávněných stížností z hlediska návštěvnosti o 0,1109 %, (tj. z 1 oprávněné stížnosti při návštěvnosti 398 221 osob v roce 2019 na 6 oprávněných stížností při návštěvnosti 289 354 osob v roce 2020). Nejvyšší počet podnětů od zákazníků evidoval Plavecký areál Klíše – a to v počtu 16 stížností. Na provozovnu Hřbitovy a pohřební služba bylo doručeno 8 stížností, provozovna Koupaliště Brná zaznamenala 1 stížnost. Ostatní provozy se obešly bez jakéhokoliv podání.

Počet pochval nedosáhl na výsledky roku 2019 – v období roku 2019 se jich sešlo celkem 16 oproti 18 v loňském roce. Nejvyšším počtem – tedy 8 ks – pochval se pochlubila provozovna Plavecký areál Klíše, po 3 pochvalách evidovaly provozy Koupaliště Brná a Hřbitovy a pohřební služba. Provozovny Dopravní obsluha a Městské lázně pak zaevidovaly 1 pochvalu.

# SPOLUPRÁCE & ČLENSTVÍ

## JSME ČLENY:



## SPOLUPRACUJEME:



UNIVERZITA J. E. PURKYNĚ V ÚSTÍ NAD LABEM





# **ČINNOSTI JEDNOTLIVÝCH STŘEDISEK**

# BAZÉNY & KOUPALIŠTĚ





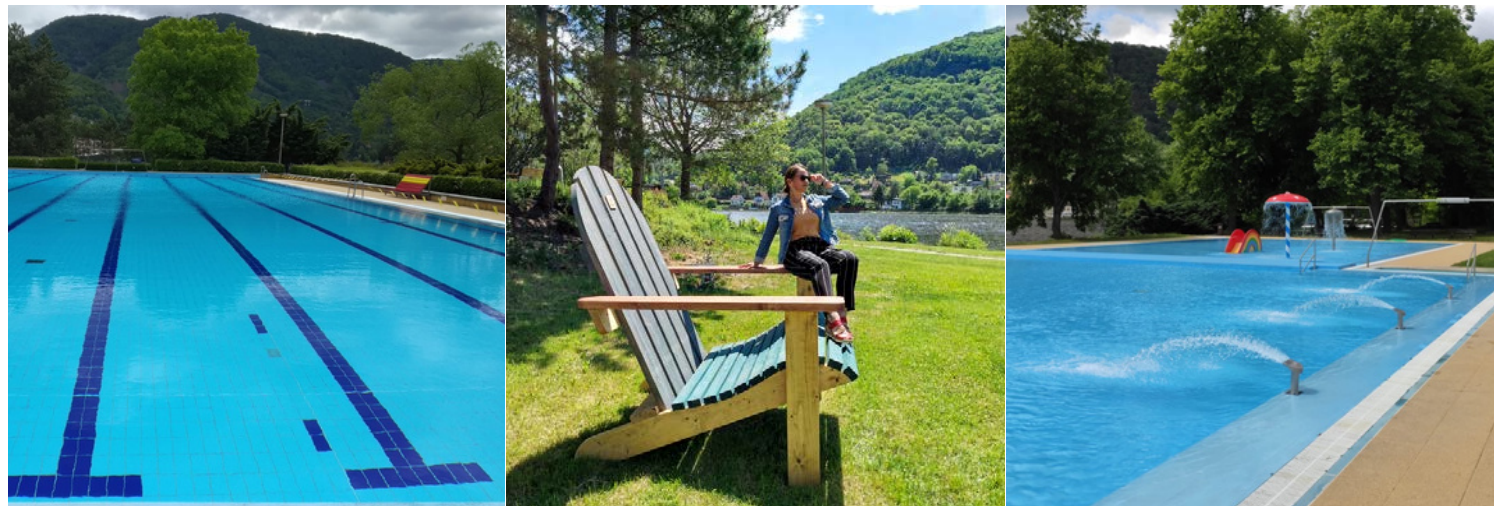
# KOUPALIŠTĚ BRNÁ

V březnu byly zahájeny úklidové práce, údržba, bezpečnostní prořezy a další nezbytné činnosti provázející přípravu k zahájení letní sezóny, včetně pravidelných revizí.

Svépomocí se nám podařilo zrekonstruovat dva stánky pro prodej občerstvení. Každoroční opravy čekaly i dětské brouzdaliště včetně nového nátěru, následně byly všechny bazény vyčištěny a napuštěny.

Zaměstnancům poříční policie jsme umožnili otestovat podvodní dron, který je nově součástí jejich vybavení.





Ve spolupráci se střediskem Dopravní obsluha byla nově zřízena půjčovna městských kol, opomenout nesmíme ani na vybudování tzv. photopointu v podobě obrovského křesla nacházejícího se v blízkosti hlavního vstupu, které celé prostředí zatraktivnilo.

Opravena byla střecha nad šatnami plavčků včetně interiéru.

Návštěvníkům, kteří přijeli autem, se lépe parkovalo, jelikož došlo k obnově značení parkovacích míst na přilehlém parkovišti.

U hlavního vstupu do areálu byl instalován displej, který informoval návštěvníky nejen o datu, ale i teplotách vody a vzduchu.

Na strategicky důležitých místech byly umístěny zásobníky s dezinfekcí a tzv. COVID desatero nabádající nejen naše návštěvníky k dodržování požadavků nařízených Ministerstvem zdravotnictví ČR.

1.6.2020 mohlo Koupaliště v Brně otevřít své brány všem návštěvníkům.

Ještě předtím se nám podařilo vybudovat zázemí pro rodiče s dětmi, které nabízí soukromí při přebalování nejmenších návštěvníků, ale i možnost přípravy kojenecké stravy.



Zahájena byla spolupráce s Činoherním studiem Ústí nad Labem, které nabídlo několik inscenací "na vzduchu". Odehráli se zde nejen Pábitelé, ale také představení Rozmarné léto v podání pražského Divadla v Celetné. V něm byl v hlavní roli obsazen pan Jan Potměšil, který nám i ochotně zapózoval a poskytl krátký rozhovor.



Prostor koupaliště se rovněž stal hlavním aktérem oficiálního traileru představení Pábitelé, který je ke zhlédnutí na [VIMEO profilu](#) Činoherního studia Ústí nad Labem, ale i u nás na [Facebooku](#).

Za zmínku rozhodně stojí navázání spolupráce se studenty Fakulty umění a designu Univerzity J. E. Purkyně. Zadáním k vyhotovení klauzurních prací bylo celkové zatraktivnění prostředí na koupališti. Bylo nám předáno celkem 13 prací plných originálních nápadů. Jednomu z nich jsme se rozhodli dát život téměř okamžitě. Nechali jsme se inspirovat návrhem studentky Kateřiny Zapletalové na vytvoření chill zóny s plážovou knihovnou v dřevěném designu. Výsledek potěšil nejen nás, ale především naše návštěvníky, od nichž jsme sklidili spoustu pochval.

Obnovena byla součinnost se Severočeskou vědeckou knihovnou a zásluhou paní ředitelky Mgr. Jany Linhartové nám byly do výše zmíněné plážové knihovny pravidelně doplňovány knihy různých žánrů. K aktivitě jsme však motivovali i naše zákazníky prostřednictvím výzvy ke sdílení knih s ostatními.

Nově byl po celou sezónu k dispozici i ping-pongový stůl a stolní fotbálek.





V měsíci srpnu čekalo na návštěvníky milé překvapení v podobě zavedení slevy na vstupném ve výši 50%.

6.8.2020 proběhla v plaveckém bazénu část tréninkového kempu Lukáše Konečného, který si zde se svými svěřenci rád zaplaval.

Následující den jsme pak pokračovali plánovanou akcí SUMMER PARTY.

Novinkou se stal automat nabízející hračky pro naše nejmenší zákazníky.



Provoz Koupaliště Brná byl z důvodu výhledu nepříznivého počasí ukončen již v prvním týdnu měsíce září. Následující dny se naši zaměstnanci věnovali úklidu a dalším nezbytně nutným činnostem stran ukončení sezónního provozu.



Byla kompletně dokončena instalace kamerového systému, který nyní monitoruje všechny bazény, pokladnu i šatnu.

Některé knihy oblíbené plážové knihovny jsme přestěhovali do Městských lázní, konkrétně odpočívárny v saunovém provozu, kde jsou k dispozici všem návštěvníkům, kteří projeví o jejich četbu zájem.

# MĚSTSKÉ LÁZNĚ

Hned na začátku roku jsme nezahálieli a v prostorách sauny rozšířili nabídku občerstvení a dále jsme našim návštěvníkům nově umožnili zápůjčku osušek.

V průběhu února byla v sauně instalována tabule s informacemi o teplotách vody v jednotlivých ochlazovacích bazéncích, ale také o teplotě vzduchu.

Na přání zákazníků byla v odpočívárně sauny provedena montáž nového typu osvětlení, které umožňuje regulaci jeho výkonu - ten na požádání obsluha sauny ráda upraví.

Pochlubit se můžeme i částečnou opravou zázemí pro strojníky.



V březnu jsme byli osloveni lokačním specialistou společnosti Stillking Films – panem Tomášem Háslem – ohledně prohlídky prostor bazénu Městských lázní společně s pořízením fotodokumentace, která poté bude součástí interní databáze k nabídce zmíněných prostor zahraničním produkcím.

Požadavek na prohlídku prostor bazénu Městských lázní přišel i od pana Pavla Váchy v souvislosti s jeho využitím pro natáčení filmu Lidi krve režiséra a scenáristy Miroslava Bambuška. Bohužel k setkání – z důvodu vyhlášení nouzového stavu – nestihlo dojít.

V druhé polovině měsíce března jsme se - vzhledem k nutnosti uzavření střediska z důvodu pandemie onemocnění covid-19 - věnovali nejen úklidu, ale i údržbě a dalším pracím, které je možné provádět jen s přerušným provozem.

Vzhledem k trvajícimu uzavření střediska jsme mohli pracovat na odstranění havarijního stavu termální vrtu. V dubnu byla rovněž provedena výměna expanzní nádoby topného systému budovy.

Městské lázně zůstaly i v měsíci květnu uzavřené, naši zaměstnanci se věnovali především drobným zednickým opravám, výmalbě a úklidu.

Provedena byla seč trávníků na přilehlých částech.

Řešena byla i plánovaná oprava sociálních zařízení vsaunovém provozu a statické zajištění plaveckého bazénu včetně opravy přilehlých prostor.

O prázdninách zůstalo - jako každý rok - zavřeno, naši zaměstnanci se však pozvolna začali věnovat přípravám na zahájení nové sezóny 2020/2021.



Probíhaly drobné opravy různého druhu a samozřejmě pečlivý úklid.

Zdárně probíhala rekonstrukce zasedací místnosti sloužící ředitelství MSUL, v níž byly dokončeny drobné zednické opravy včetně výměny elektroinstalace, osvětlení a výmalby. Následně byl dodán i nový kancelářský nábytek.

Provedeny byly i seče na přilehlých travnatých plochách. Do dvora navíc přibylo dřevěné posezení, které je využíváno nejen k plánovaným poradám vedení, ale i všem zaměstnancům k posezení u oběda, kávy či zaslouženému relaxu.

V červenci probíhaly přípravy 1. etapy opravy a statického zajištění bazénu a přilehlých prostor.

V srpnu byly zahájeny všechny nezbytně nutné práce umožňující zahájení sezóny saunového provozu. Kromě standardního finálního úklidu byly napuštěny oba ochlazovací bazénky.

15







V druhé polovině měsíce září byl konečně zahájen provoz sauny, jemuž předcházela opravdu pečlivý úklid, nezbytně nutné kontroly, revize a prohlídky.

Pozitivní zprávou bylo, že za občerstvení zákazníci mohli začít platit prostřednictvím elektronických peněženek.

V části saunového občerstvení došlo k odstranění nevzhledného dřevěného obkladu, který již nepůsobil dobře.



Nepodceňovali jsme ani aktuální situaci kolem covid-19 a součástí vstupu do budovy i samotné sauny byly (a nadále jsou) dezinfekční stojany. Ve sprchách bylo k dispozici dezinfekční mýdlo, doplňkový prodej umožnil zakoupení roušek.

16

V měsíci listopadu byla provozovna Městské lázně na základě vládních nařízení, bohužel, mimo provoz.



Naši zaměstnanci však opět nezaháleli a pokračovali v drobných opravách a vylepšeních. Byla zahájena oprava interiéru bazénu, přičemž kolegové zajistili nejen samotné přípravné práce, ale i demontáž stávajícího dřevěného obložení a podhledů. Odstraněn byl také dosluhující keramický obklad u bazénu, sprch a přilehlých prostor. Na zmíněných činnostech se podíleli i pracovníci provozovny Plavecký areál Klíše.

Závěrem listopadu již bylo zřejmé, že v průběhu prosince dojde k částečnému rozvolnění opatření vlády ČR a my budeme konečně moci otevřít veřejnosti. S radostí byly okamžitě zahájeny nezbytně nutné úkony umožňující znovuotevření provozovny.

Otevření prostor jsme se sice dočkali 03.12.2020, bohužel ale jen na 14 dní. Od 18.12.2020 byly lázně, resp. saunový provoz, na základě nařízení vlády ČR opět uzavřeny.

Po celý měsíc prosinec probíhala oprava interiéru plaveckého bazénu – naši zaměstnanci se nadále podíleli na přípravných pracích, a to včetně pracovníků provozovny Plavecký areál Klíše.



# PLAVECKÝ AREÁL KLÍŠE

Hned v úvodu roku jsme v námi provozovaném bufetu nainstalovali dětské židličky pro naše nejmenší zákazníky.

Pro kondiční plavce byly o víkendech v plaveckém bazénu zřízeny 2 oddělené plavecké dráhy, díky nimž se nyní mohli lépe soustředit na své výkony.

Reagovali jsme rovněž na podněty stálých klientů a do sprch namontovali dvě široké sprchové hlavice, které po saunování zajistí mnohem rychlejší zchlazení organismu.

Ve dnech 7. a 8.3.2020 se uskutečnily plavecké závody – konkrétně se jednalo o Memoriál Zdeňka Vaněčka. Zmíněné akce se zúčastnilo cca 1 000 návštěvníků. Při této příležitosti byla rozšířena nabídka občerstvení – například o ledovou kávu, energetické nápoje, různé druhy dezertů a také velice oblíbené šunkové chlebičky.

Můžeme se pochlubit, že i naši zaměstnanci se v době covidové podíleli na výrobě ochranných roušek. Spolku InlineSkating.cz jsme totiž poskytli vyřazená prostěradla, díky kterým mohly vzniknout látkové ústenky.

V druhé polovině měsíce března jsme se vzhledem k nařízení uzavření střediska věnovali nejen úklidu, ale i údržbě prostor.

V průběhu měsíce dubna se zaměstnanci Plaveckého areálu Klíše věnovali generálnímu úklidu včetně údržby technologií. Byly provedeny práce, které se běžně provádějí až při pravidelné letní odstávce (např. výměna filtračních vložek vzduchotechniky, kompletní čištění bazénů... atd.), aby bylo možné naše návštěvníky přivítat, jakmile by to opatření dovolila.

27.4.2020 jsme veřejnosti zpřístupnili fitness – a to za předpokladu dodržení stanovených hygienických podmínek.

V areálu i v jeho blízkém okolí byly provedeny bezpečnostní prořezy a snimi spojené odstraňování vzrostlých náletových dřevin.

V součinnosti se společností Metrostav a.s. probíhalo zaškolení našich pracovníků, kteří se chystali zajišťovat provoz letního koupaliště. Školení se týkalo např. bazénových technologií, vodních atrakcí, vzduchotechniky, kamerového systému, ozvučení.

Na základě požadavku ředitele organizace pana Ing. Martina Maty, MBA byla zahájena pasportizace zabezpečení jednotlivých středisek provozovny Bazény a koupaliště.



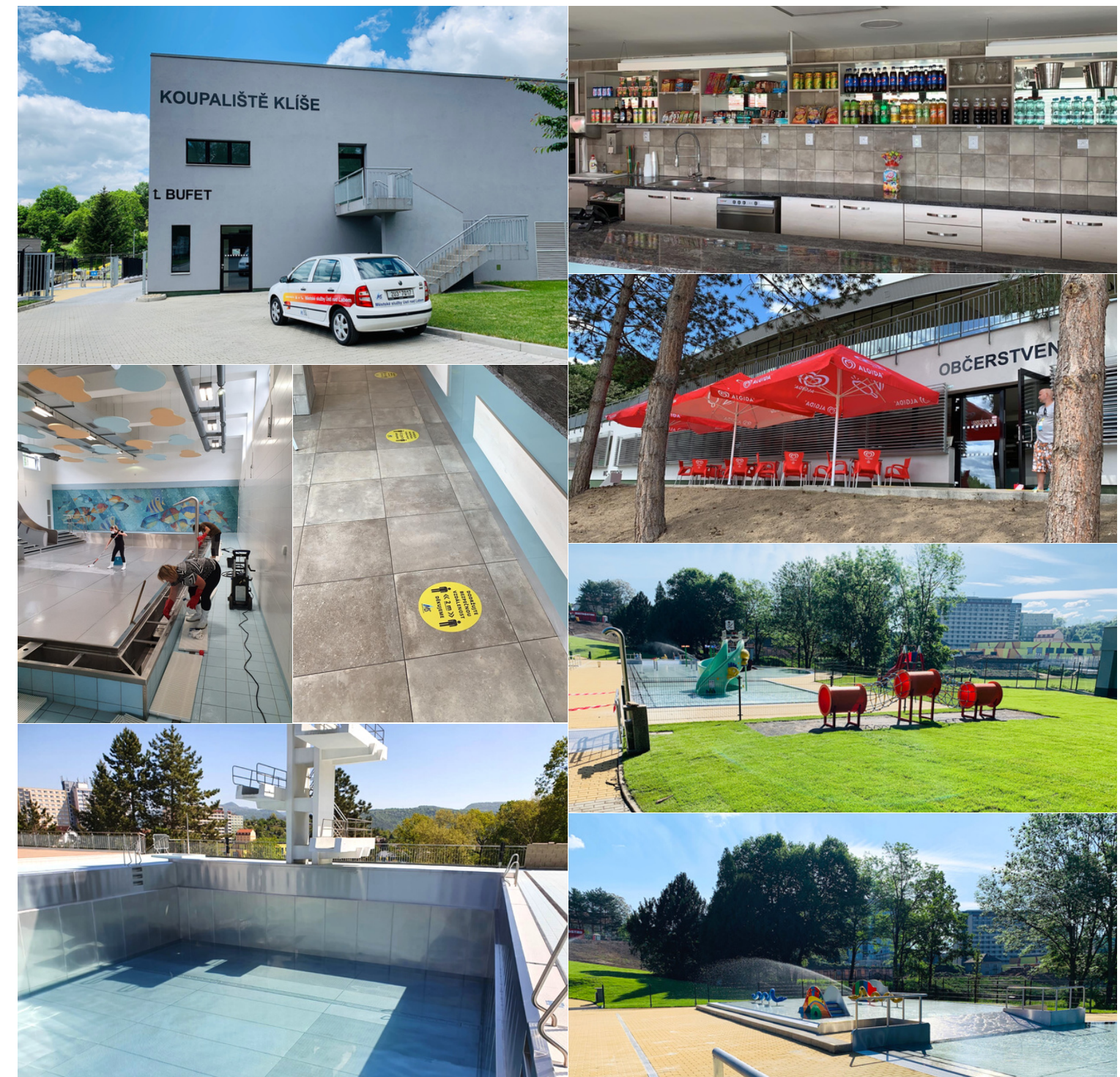
Nejzásadnější událostí měsíce května bylo bezesporu předání letního koupaliště Plaveckého areálu Klíše do správy MSUL. Pověřeni zaměstnanci se okamžitě začali seznamovat s provozem, abychom mohli zajistit poskytování co nejkvalitnějších služeb, které toto překrásné koupaliště nabízí.

Ve fitness byla rozšířena nabídka o různé druhy chlazených nápojů a kávy – a to díky nově zakoupené lednici a kávovaru.

Navázána byla spolupráce se společností Algida, která nám kromě mrazícího boxu poskytla také slunečníky, stoly i židle, z nichž je možné kochat se výhledem na samotné koupaliště i do okolí.

Pochlubit se můžeme i kuřáckým koutkem, se kterým se původně vůbec nepočítalo. Na strategicky důležitých místech byly umístěny zásobníky s dezinfekcí a tzv. COVID desatero nabádající nejen naše návštěvníky k dodržování požadavků nařízených Ministerstvem zdravotnictví ČR.

Závěrem měsíce května byla provedena seč v celém areálu. Probíhaly také jednotlivé nástupy a proškolení sezónních zaměstnanců, kteří se již (stejně jako my) nemohli dočkat otevření areálu pro veřejnost.



Událostí, na kterou jsme se všichni nejvíce těšili, bylo znovuotevření letního koupaliště po jeho kompletní rekonstrukci. Slavnostnímu otevření dne 1.6.2020 byli přítomni zástupci města Ústí nad Labem v čele s primátorem Mgr. Ing. Petrem Nedvědickým; zaměstnanci MSUL v čele s ředitelem Ing. Martinem Matou, MBA; dále pak zástupci zhotovitele, dodavatelských firem, zástupci médií a další pozvaní hosté.

Na základě rozhodnutí Ministerstva zdravotnictví České republiky bylo během června opět umožněno provozovat sauny, parní komory, bazény včetně vodních atrakcí a posilovnu. Díky tomuto rozvolňování opatření začala výrazně stoupat návštěvnost.

26.6.2020 byla za účasti primátora města Mgr. Ing. Petra Nedvědického a ředitele MSUL Ing. Martina Maty, MBA zahájena akce pro širokou veřejnost s názvem „Hurá na prázdniny“ s bohatým kulturním programem, hudebním vystoupením i večerním promítáním českého filmu Muž na střídačku.



V průběhu měsíce července jsme se věnovali zkvalitňování námi nabízených služeb. Ve sprchách plavecké haly byly instalována dvě mobilní sedátka pro postižené osoby. Ta, která byla namontovaná napevno, bohužel návštěvníkům nevyhovovala, tudíž jsme jim touto změnou vyšli vstříc.

Na recepci přibylo ochranné (COVID-19) plexisklo, které uvítali nejen naši návštěvníci, ale i recepční. Nebyla to však jediná novinka v prostorách recepce – hned při vchodu zaujaly dva nové monitory informující nejen o rozpisu obsazení plaveckých drah, ale také o plánovaných akcích MSUL.

Na letním koupališti jsme vybavili, vyzdobili a zprovoznili kojeneckou místnost pro naše nejmenší návštěvníky a jejich rodiče, kteří zde svá miminka mohou nejen nakrmit či přebalit, ale současně jim ohřát kojeneckou stravu.



Nejvýraznější akcí provozovny Koupaliště Klíše byla rozhodně HIGH JUMP TOUR, která se v Ústí nad Labem konala zcela poprvé. Jejím cílem bylo hledání nových jumperů a samozřejmě spousta dechberoucích exhibičních skoků.

Součástí byl doprovodný program v podobě hudebního vystoupení, možností zahrát si stolní fotbálek nebo si vyzkoušet ledovou „koupeľ“.







Velkým dnem koupaliště byl i 21. srpen. Celý prostor totiž patřil show „Prázdniny na Klíši aneb Rio party“. Jak už název napovídá, den jsme prožili v rytmu brazilské hudby a tance, součástí byl bohatý program pro děti, taneční vystoupení, bubenický workshop, balónová bitva, ale i módní přehlídka a na závěr proběhlo promítání českého filmu Casting na lásku.

V průběhu srpna v našem krásném prostředí, které koupaliště bezesporu nabízí, proběhly tréninkové kempy svěřenců BK Sluneta, kteří si vzájemnou spolupráci velice pochvalovali.

S ukončením provozu letního koupaliště Plaveckého areálu Klíše nás čekala spousta práce – ať již samotný závěrečný úklid, kontrola i zazimování jednotlivých technologií a drobné opravy.

Na recepci plavecké haly byla nově nainstalována vitrína, která návštěvníkům nabídla doplňkový prodej sportovních pomůcek do bazénů, posilovny, ale i do sauny.

Vzhledem k restriktivním opatřením, která se nás opět na podzim dotkla, jsme se zaměřili především na možné úspory nákladů za energie, které v tomto nelehkém období podstatným způsobem zatěžovaly nejen naši provozovnu. Byla provedena deaktivace osvětlení, množství cirkulované bazénové vody jsme snížili na minimum, omezeno bylo rovněž vytápění a výkon vzduchotechniky.

Měsíc říjen jsme využili k proškolení zaměstnanců střediska, konkrétně se jednalo o téma manipulace schemickými látkami. Pečlivě jsme se věnovali nejen samotnému technologickému provozu, ale i běžným údržbářským činnostem a samozřejmě úklidu. Aktivně jsme vypomáhali jak na provozovně Městské lázně, tak na středisku Hřbitovy a pohřební služba, kde jsme se podíleli na podzimním úklidu pohřebišť. Díky omezení provozu byly naplánovány a provedeny revize a kontroly. Po zveřejnění informací o rozvolnění vládních opatření byly i zde zahájeny nezbytně nutné úkony umožňující znovuotevření provozovny.

Začátkem prosince jsme přivítali nejen nedočkávané návštěvníky, ale i sportovce a ostatní organizace. To vše opět za přísných hygienických podmínek a omezení počtu návštěvníků.

Od 18.12.2020 jsme znovu nastavili úsporná opatření k maximálnímu snížení nákladů na samotný provoz. Naši zaměstnanci se v době uzavření areálu věnovali úklidu nejen uvnitř haly, ale i v jejím okolí. Někteří vypomáhali s úklidem na středisku Hřbitovy a pohřební služba – a to hlavně v období kolem Památky zesnulých.

V průběhu prosince byly dokončeny všechny předepsané revize. Dále byla provedena montáž přídatných zásobníků TUV a klimatizace do pokladny letního koupaliště. Byl dodán a namontován nový bazénový zvedák pro imobilní návštěvníky, který nahradil stávající, již nevyhovující.



# DOPRAVNÍ OBSLUHA



Dopravní obsluha v lednu pracovala na prodeji parkovacích karet pro rok 2020 a hlavně zde probíhala nutná příprava na změnu zvýšeného tarifu parkování. Bylo potřeba objednat paměti EPROM s novým nastavením, samolepy pro polep informačních cedulí u automatů, zajistit nastavení plateb SMS - a to jak samotných SMS, tak nastavení aplikací ParkSimply a SEJF. Poslední lednový den pak došlo k instalaci polepených cedulí a přeprogramování automatů tak, aby v pondělí 2.2.2020 bylo vše připraveno v souladu s novými cenovými podmínkami placení stání. Akce se zadařila bez jakýchkoliv potíží.

Od 1.2.2020 na 15 parkovištích v centru města vyšla v účinnost změna základního tarifu parkování na tarif zvýšený.

V KD CORSO v průběhu února probíhaly prohlídky s fotografováním prostor. Veškeré materiály a další související poznatky budou sloužit projekčním firmám k sestavení projektové dokumentace připravované rekonstrukce tohoto objektu. **28**

Dne 18.2.2020 bylo v garážích veřejného prostoru Zanádraží převzato dílo „Rekonstrukce osvětlení“. V průběhu měsíců ledna a února totiž proběhla kompletní výměna zářivek za LED osvětlení společně s napojením na stmívací a pohybová čidla. Touto změnou dochází k výraznému šetření spotřeby elektrické energie a tím úspoře veřejných finančních prostředků.

Ve spolupráci s Oddělením cestovního ruchu Magistrátu města Ústí nad Labem jsme se začali připravovat na zahájení turistické a cyklistické sezóny v Ústí nad Labem.

Dne 12.2.2020 byla na pracovní skupině „Doprava“ odprezentována vize MSUL týkající se tzv „bikesharingu“ v našem městě.

Střediska Dopravní obsluha se v březnu dotkl vládou ČR vyhlášený nouzový stav kvůli onemocnění covid-19. Od 13.3.2020 jsme byli nuceni uzavřít Cyklocentrum města Ústí nad Labem pro veřejnost. Následovalo přerušování výběru parkovného na placených parkovištích ve městě Ústí nad Labem, které bylo nařízeno Usnesením vlády ČR od 16.3.2020. Dalším Usnesením ze dne 31.3.2020 bylo placení parkovného zrušeno až do ukončení nouzového stavu. Zároveň s tímto krokem bylo na základě rozhodnutí vedení města bezplatně otevřeno parkoviště v garážích prostoru Zanádraží.

V souvislosti s výše zmíněným byla na provozovně provedena opatření snižující riziko dalších škod – a to formou výběru tržeb ze všech parkovacích automatů. Další opatření spočívala v provádění dezinfekce zábradlí, klik a platebních automatů v Mariánských garážích a garážích v prostoru Zanádraží. Zaměstnanci obsluhující komunální vysavače dále prováděli standardní úklid vyplývající z Příkazní smlouvy. Zaměstnanci Cyklocentra města Ústí nad Labem, po provedení přípravy na zahájení cyklistické a turistické sezóny, uskutečnili inventarizaci, na jejímž základě proběhlo dokoupení cyklistických i turistických materiálů.

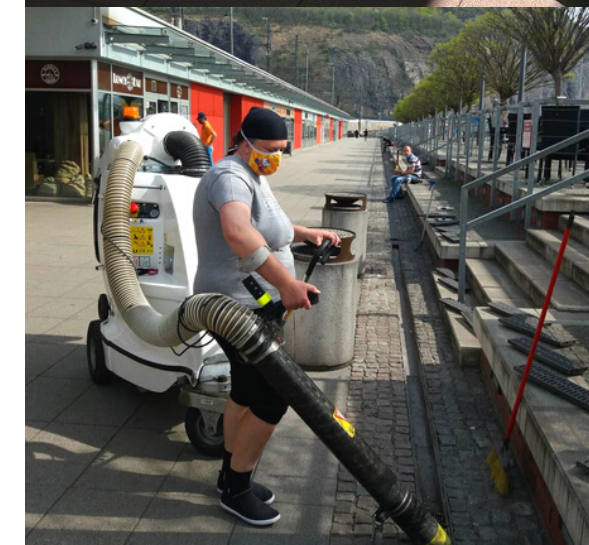
Zaměstnanci Cyklocentra města Ústí nad Labem se rovněž podíleli na šití bavlněných roušek. 30 ks roušek bylo předáno pro potřeby JIP oddělení kardiologie Masarykovy nemocnice v Ústí nad Labem.

I v dubnu 2020 středisko fungovalo v omezeném režimu. Rozhodnutím vlády ČR byl od 28.4.2020 zrušen zákaz výběru parkovného na zpoplatněných komunikacích. Krizový štáb města Ústí nad Labem však bezplatné parkování prodloužil do 10.5.2020 23:59 hodin. To tedy znamenalo, že zaměstnanci připravili spuštění výběrů parkovného tak, aby v pondělí 11.5.2020 byly všechny parkovací automaty v provozu. Stejně tak byl spuštěn parkovací systém v garážích Zanádraží.

Zaměstnanci střediska uskutečnili jarní úklid veřejného prostoru Zanádraží. Byl proveden chemický postřik plevelů a jeho vypletí v celém objektu a jeho okolí, dále pak vyčistění celé délky odvodního kanálku na pochozí ploše a úklid pod mřížemi okolo stromů na horní dvoraně.

Na základě uvolňování opatření proti šíření koronaviru jsme dne 27.4.2020 otevřeli Cyklocentrum města Ústí nad Labem. Mimo sprch a WC byly nabízeny standardní služby.

Zásadní změna se udála v umístění kanceláře pro prodej parkovacích karet - ta se od 30.4.2020 přesunula do Cyklocentra města Ústí nad Labem.



Ke dni 1.5.2020 byly pod středisko Dopravní obsluha převedeny provozovny Byty, Nebyty a Hoření. Stěmito provozovny byla zároveň převedena veškerá agenda a dva zaměstnanci.

11.5.2020 došlo na základě rozhodnutí krizového štábu města Ústí nad Labem k opětovnému zprovoznění všech parkovacích automatů.

Na konci měsíce května bylo do Cyklocentra města Ústí nad Labem dokoupeno 5 kusů nových koloběžek.

27.5.2020 byly do všech vozidel MSUL nainstalovány čtecí jednotky pro identifikaci řidiče do systému CCS Carnet. Tato identifikace nahradila žádanky pro přepravu a klasickou knihu jízd. Od 1.6.2020 je tato agenda prováděna elektronicky.

31

Od 1.6.2020 bylo v Cyklocentru města Ústí nad Labem umožněno zapůjčení jízdního kola nebo koloběžky na hodinovou jízdu. S tím souvisela i nutnost rozšíření míst, kde bude tuto službu možné využít. Pilotním projektem se stala spolupráce se střediskem Bazény a koupaliště, a to konkrétně s provozovnou Koupaliště Brná. Od začátku června tedy byla možná zápůjčka i vrácení kola či koloběžky jak na Cyklocentru města Ústí nad Labem, tak na Koupališti Brná.

V průběhu června byla v Cyklocentru města Ústí nad Labem instalována obrazovka, na které naši zákazníci mohou zhlédnout informace a aktuality týkající se námi nabízených služeb na všech střediscích.



V areálu Hoření probíhala generální oprava střechy na budově „B“. Tato střecha byla v havarijním stavu a po dlouhých letech, kdy probíhaly pouze lokální opravy, došlo k zamezení zatékání do učeben.

V Cyklocentru města Ústí nad Labem byla od 15.7.2020 spuštěna možnost zapůjčení 4 nových elektrokol s cenou 350 Kč včetně DPH na jeden den.

Od 5.8.2020 došlo k rozšíření míst pro půjčení městského kola – a to o Zoologickou zahradu Ústí nad Labem.

Na objektu Prokopa Diviše bylo v rámci projektu „Malá místa ve velkém městě“ zkrášleno přilehlé zdivo malbou, a to včetně brány. Malbu vytvořila Aneta Bendáková z AB illustration pod záštitou Dobrovolnického centra z. s.

32



V objektech Hoření, Resslerova a Prokopa Diviše v srpnu probíhala příprava na začátek topné sezóny.

Vzhledem kvládou ČR vyhlášenému nouzovému stavu a s ním souvisejícímu omezení obchodu i služeb, jsme byli v říjnu nuceni uzavřít veřejnosti Cyklocentrum města Ústí nad Labem. Ponechali jsme pouze prodej rezidentních a předplatitelských karet ve zredukovaných úředních hodinách.

Venkovní placená parkoviště, garáže Zanádraží a Mariánské garáže zůstaly bez omezení provozu, pouze v Mariánských garážích jsme přistoupili k uzavření kanceláře obsluhy.

Na objektu Prokopa Diviše byla provedena havarijní oprava střešního pláště – docházelo totiž k zatékání do budovy a tedy značným škodám na omítkách.

Bohužel, i v měsíci listopadu jsme, vzhledem k vyhlášení nouzového stavu vládou ČR a omezení obchodů a služeb, museli ponechat uzavřeno pro veřejnost Cyklocentrum města Ústí nad Labem. Prodej rezidentních a předplatitelských karet probíhal na prodejně v úředních hodinách. Venkovní placená parkoviště, garáže Zanádraží a Mariánské garáže zůstaly bez omezení provozu.

V průběhu měsíce listopad bylo připraveno a vyhlášeno výběrové řízení na dodávku 6 ks nových parkovacích automatů, kterými budou na začátku roku 2021 nahrazeny stávající zastaralé parkovací automaty, a to v již předem vybraných ulicích centra města.

Do Cyklocentra města Ústí nad Labem bylo objednáno 5 ks nových horských kol, 5 ks nových městských kol a 1 ks nového elektrokola.

# STADIONY A SPORTOVIŠTĚ



# ZIMNÍ STADION

Na Zimním stadionu byla v průběhu ledna zahájena oprava a výměna oken i dveří v trafostanici.

7.2.2020 od 19:00 hod. se uskutečnil koncert legendární skupiny Nazareth s předkapelou Turbo. Koncert se vydařil a jeho účastníci mají na co vzpomínat. Návštěvnost byla odhadována na cca 2500 lidí.

Provoz na Zimním stadionu byl vzhledem k vzniklé koronavirové situaci předčasně ukončen – a to vypnutím chlazení dne 13.3.2020. Od této doby zde probíhala pravidelná letní odstávka, která nám začala o 18 dní dříve, než bylo plánováno. Začali jsme rozpuštěním ledové plochy, vyčištěním a omytím betonového podkladu. Dále jsme rozebrali prohnílou a na některých místech propadlou podlahu na střídačkách, která byla nahrazena novou.

Pravidelná údržba proběhla i na rolbách – tj. výměna olejových náplní, filtrů, těsnění, tlakových hadic apod. Složitější práce provedla odborná firma.





Dále byl vyměněn prasklý původní litinový dešťový svod v budově trafostanice.

Zaměstnanci Zimního stadionu se podíleli na šití látkových roušek. Celkem na vrátnici, která se na dva dny proměnila v šicí dílnu, ušili 80 roušek.

V dubnu byla zahájena poslední etapa výměny gumové podlahy kolem ledové plochy. Stávající podlaha byla značně poškozena, jednotlivé díly se odlupovaly a hrozilo nebezpečí úrazu. Tyto práce byly dokončeny a předány 36 30.4.2020.

Výměny se rovněž dočkaly prohnilé podlahy na hokejových střídačkách, o kterých jsme se zmiňovali již v minulém čísle našeho zpravodaje. Tyto práce jsme prováděli vlastními silami.

Dne 15.5.2020 se na Zimním stadionu měl uskutečnit koncert skupiny Scooter. Ten byl – vzhledem k okolnostem – zrušen

Začátkem měsíce května byla položena hokejbalová podlaha pro letní přípravu HC Slovan Ústí.

Dne 13.5.2020 byla letní příprava mládežnických družstev zahájena a trvala až do 26.6.2020. Po ukončení letní přípravy byla podlaha demontována.

V květnu dále proběhla výměna ještě původních topných radiátorů včetně instalace termostatických ventilů v kancelářích a prostorách MSUL, HC Slovanu Ústí, dále v prostorách fitcentra, v restauraci Sport Pub Irská – a to z důvodu úspory energií a dále také jako prevence proti dalším haváriím (prorezlá, protékající tělesa).

37

Současně probíhaly i další údržbářské práce v rámci odstávky – a to například výměna světel u hlavního vstupu před pokladnami. Stávající světla byla značně poškozena, nefunkční. Dále bylo nově natřeno zábradlí v okolí stadionu.

V měsíci červnu probíhaly dokončovací údržbářské práce – konkrétně tedy výmalba kabin, oprava roleb, servis chladícího zařízení a dalších technologií. Dne 26.6.2020 skončila HC Slovanu Ústí nad Labem letní příprava.

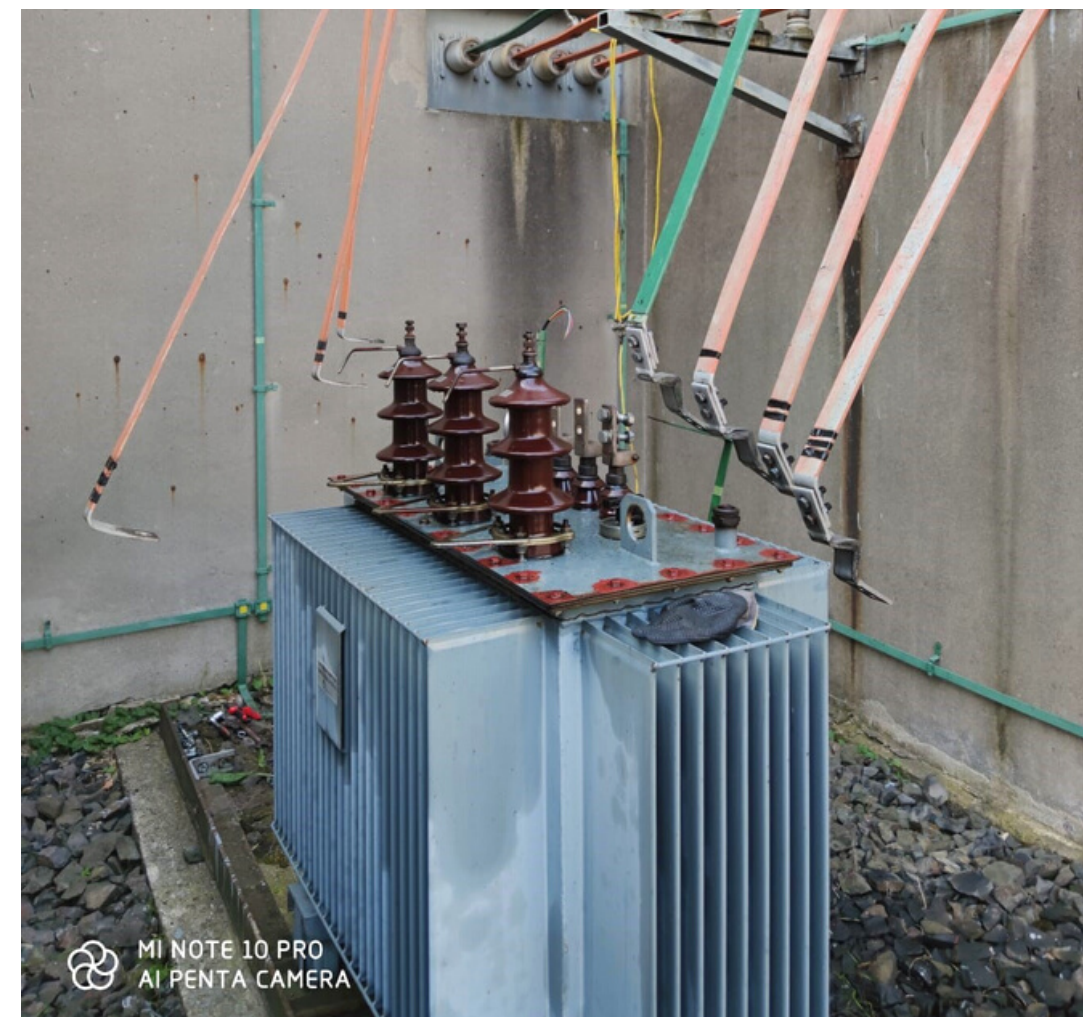
Dne 10.7.2020 došlo k zapnutí chlazení, čímž začal proces výroby ledové plochy tak, aby byla k dispozici na první trénink dne 20.7.2020. Ten se uskutečnil dle plánu.



Ledovou plochu jsme až do 31.8.2020 nabídli zájemcům o její pronájem za zvýhodněnou cenu – a to ve výši 1.500 Kč/1 hod. V době od 20. do 31.7.2020 si Ústečáci ledovou plochu pronajali v celkovém rozsahu 22 hodin.

V první polovině srpna jsme potýkali se zásadním problémem souvisejícím s existencí ledové plochy – došlo totiž kvýpadku elektrické energie v celém objektu včetně strojovny chlazení. Byli jsme nuceni přivolat odbornou firmu, která zjistila, že byly shozeny oba hlavní jističe v trafostanici vysokého napětí. Vzadní části trafostanice se nacházejí dva transformátory, které zapáchaly olejem a bylo také patrné, že jsou od oleje znečištěny. Jistič transformátoru TIII. se zprovoznit nepodařilo, na rozdíl od jističe transformátoru TII., jenž se ale přehříval a unikal z něj olej. Bylo otázkou hodin, kdy definitivně vypoví službu i druhý transformátor. Vzhledem k rychlému a profesionálnímu přístupu oslovených odborných firem byly do druhého dne dodány a namontovány transformátory nové. Provoz Zimního stadionu tedy nemusel být přerušen.

Další zajímavou akcí určenou veřejnosti bylo nedělní srpnové bruslení v termínech 9. a 23.8.2020 za přítomnosti instruktorů ze spřáteleného spolku Inlineskating.cz, kteří bruslařům pomáhali s technikou a byli schopni věnovat se i úplným začátečnickům.





V měsíci říjnu trval běžný provoz pouze do 8.10.2020, kdy – na základě rozhodnutí vlády ČR o uzavření vnitřních sportovišť – došlo hned následujícího dne k jeho uzavření.

Dalším zásadním krokem bylo rozhodnutí o rozpuštění ledové plochy. Chlazení bylo vypnuto v pátek 23.10.2020. Vzhledem k prodloužení nouzového stavu do 20.11.2020 se tento krok projevil jako správný. Denní spotřeba elektrické energie v plném provozu zimního stadionu totiž činí cca 4500 kWh denně. V úsporném režimu jsou náklady na elektrickou energii cca 450 kWh. Vzhledem k průměrné ceně 3,30 Kč za 1 kWh vychází úspora kolem 13 000 Kč denně.

V první polovině měsíce listopadu jsme prováděli drobné opravy, údržbářské práce a čekali na další pokyny vlády ČR v souvislosti s částečným rozvolňováním opatření. Ve druhé části měsíce jsme pak po covidem vynucené přestávce opět zapnuli strojovnu chlazení, aby mohla začít výroba ledové plochy. Vše bylo potřeba načasovat tak, aby byla plocha plně připravena k tréninku "A" týmu HC Slovan Ústí nad Labem ke dni 26.11.2020.



Vzhledem k trvajícímu omezení v počtu max. 10 osob přítomných ve vnitřních prostorech jsme nemohli pořádat Ústečáky tolik oblíbené a stále poptávané bruslení veřejnosti, což nás velmi mrzí.

Rozhodli jsme se reagovat alespoň nabídkou pronájmu ledové plochy za zvýhodněnou cenu 1.000 Kč/hod. pro skupinky do 10 lidí (rodiny, kamarády, spolupracovníky...atd.), a to až do doby ukončení platnosti omezení. Po zveřejnění této informace byl o nabízenou službu velký zájem jak z řad jednotlivců, mládeže, tak i školek a odpoledních školních družin. Ledovou plochu však z 90% zaplní mládež HC Slovan Ústí nad Labem.

V druhé polovině měsíce prosince celá ČR opět přešla do čtvrtého stupně protiepidemického opatření PES, což – kromě jiného – znamenalo uzavření vnitřních sportovišť, tedy i Zimního stadionu, pro veřejnost. V provozu jsme zůstali alespoň částečně – a to z důvodu tréninků a mistrovských zápasů „A“ týmu HC Slovan Ústí nad Labem.

Zmíněnou situaci jsme plně využili k čerpání řádné dovolené tak, abychom jí do následujícího roku převedli co nejméně.

Na parkovišti před Zimním stadionem vzniklo nové odběrové místo na covid-19, které bylo v provozu od 14.12.2020. Zde jsme poskytli společnosti provozující tuto službu připojení na naši elektrickou síť.

# AREÁL VĚTRUŠE

Počátkem roku jsme se v prostorách galerie u zrcadlového bludiště pilně připravovali na instalaci výstavy Muzea Ústí nad Labem k významnému životnímu jubileu Adolfa Čejchana - provedeny byly drobné zednické práce, kompletní výmalba, oprava osvětlení. Prostory tak značně ožily a pobyt v nich byl daleko příjemnější.

V areálu přírodního bludiště jsme po dohodě s Magistrátem města Ústí nad Labem provedli obnovu ohraničení cest od keřů (živého plotu), na kterou bylo použito celkem 750 metrů prken; dále 170 m latí, z nichž bylo vyrobeno cca 500 kotvících kolíků a asi 2000 vrutů do dřeva.

Dne 10.4.2020 jsme otevřeli veřejnosti tenisové kurty a víceúčelové hřiště – a to v nouzovém režimu, jak nařídila vláda ČR, tudíž bez šaten a sprch.

12.5.2020 jsme po nucené “koronavirové pauze” zprovoznili obě bludiště. Na tenisových kurtech a dětském hřišti jsme otevřeli námi provozovaný bufet občerstvením.



V Areálu Větruše došlo k zásadní změně, kterou bylo dotčeno přírodní a zrcadlové bludiště. Od 1.7.2020 byl jeho provoz převeden do správy Muzea města Ústí nad Labem.

I přesto v měsíci červenci i srpnu proběhla původně naplánovaná divadelní představení pro nejmenší diváky – a to v podání Svátova dividla a Štěpánčina divadélka; stejně tak i akce „Prázdninové loučení v Areálu Větruše“, která se uskutečnila poslední prázdninovou neděli. Pro děti byla připravena různá stanoviště v podobě modelování z balónků, bublinové dílny, malování na obličeje, provazochodectví a další. Vyvrcholením akce byla bublinová show.

Ani sportovní areál nezůstal pozadu, když byl osazen novou navigací pro lepší orientaci veřejnosti.

Ke dni 31.10.2020 byl definitivně ukončen sezónní provoz na tenisových kurtech, dětském hřišti a došlo k uzavření našeho bufetu s občerstvením.



# STADION NEŠTĚMICE

Mezi hlavní náplň naší činnosti patřilo pravidelné zajišťování zavlažování, dále pak sečení a hnojení travnatého hřiště, sečení porostů všech ochozů, péče o hřiště s umělým povrchem včetně doplňování pryžového granulátu.

V dubnu zde byla po dvou letech opět provedena regenerace trávníku, která zahrnovala práce jako jsou aerifikace, smykování, dosev semene, hnojení atd. Jedná se o jakési zkvalitnění vegetační vrstvy trávníku. Po provedené regeneraci a pravidelné zálivce je trávník v dobré kondici.

Nechali jsme vysázet celkem 8 kusů mladých stromů habrů a 4 kusy javorů. Stromy byly vysázeny na základě rozhodnutí odboru životního prostředí jako náhradní výsadba za dřeviny pokácené v roce 2018.



# HŘBITOVY & POHŘEBNÍ SLUŽBA

---



Po převzetí Nového krematoria do správy MSUL proběhla na začátku roku 2020 výmalba malé obřadní síně a čekáren, aby bylo možné začít s realizací smutečních obřadů.

V rámci požadovaných revizí proběhla revize a následná kontrola plynu na Novém Krematoriu, při které se zjistilo, že u všech tří pecí dochází k úniku plynu. Tato situace byla řešena se zřizovatelem a následně došlo k odsouhlasení nabídky na opravu ucpávek plynu.

V opravách jsme nezaháleli ani na Starém Krematoriu, respektive náš zřizovatel nám nechal vymalovat hlavní vstupní prostor Starého Krematoria, dále kancelář u řečníka a čekárnu pro pozůstalé. Výmalba byla nutná v celém objektu, kde léta bojujeme s vlhkem a plísní.

Rada města Ústí nad Labem rozhodla o navýšení cen za pronájem hrobových míst z 15,- Kč/m<sup>2</sup> na 30,- Kč/m<sup>2</sup>. Jednalo se o první zdražení pronájmu za celou dobu trvání MSUL. Cena byla navýšena od 01.03.2020.

V únoru se nám podařilo zprovoznit kanalizaci k veřejným toaletám na pohřebišti Střekov. Jednalo se o vcelku rozsáhlou opravu: bylo nutné rozbourání stávající kanalizace a nové napojení k veřejné kanalizaci.



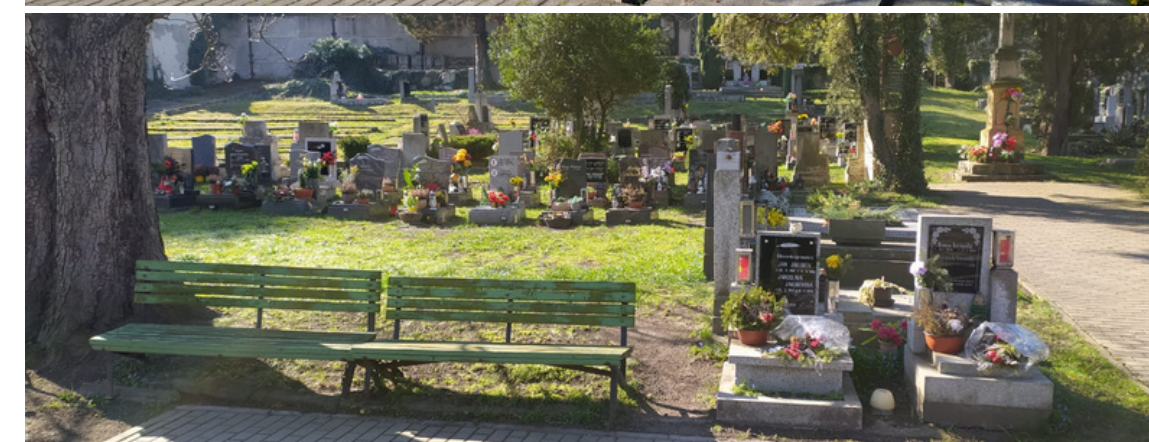
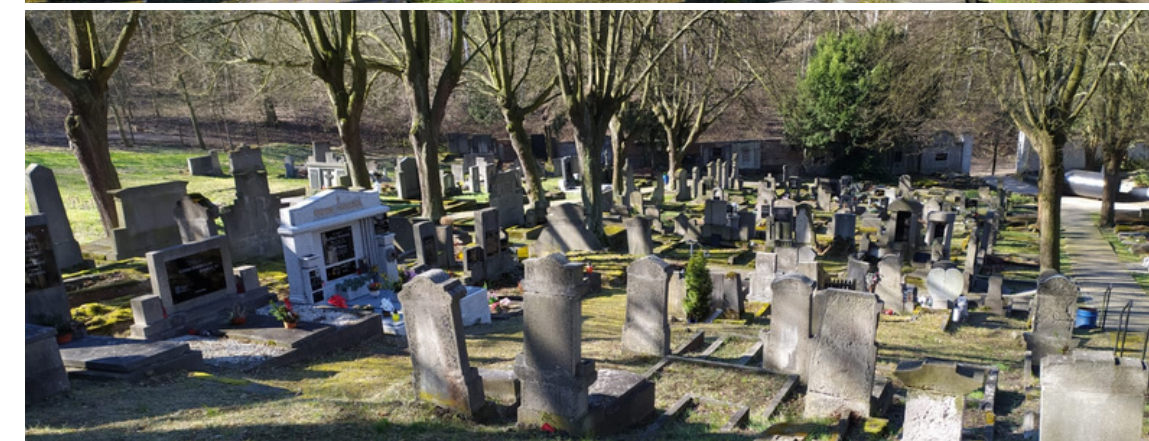
V březnu byl prostřednictvím kvalifikované firmy uskutečněn zdravotní prořez kaštanové aleje na pohřebišti Střekov. Zbytky zeleně byly svépomocí odklizeny a drobné větve rozdrceny ve štěpkovači. Po zimě jsme kompletně uklidili pohřebiště Vaňov a Krásné Březno.

Na Krajskou hygienickou stanici byla podána žádost na změnu tlecí doby na pohřebištích ve správě MSUL.

Se vzniklým nouzovým stavem, který vyhlásila vláda ČR, se chod provozovny – kromě menších opatření – nezměnil. Na správě hřbitovů jsme požádali klienty, aby upřednostnili platbu kartou (respektive své hrobové místo zaplatili převodem z účtu či složenkou). Při smutečním obřadu byla nutná ochrana nosu a úst.

Ústecký kraj pod záštitou hejtmána Oldřicha Bubeníčka poskytl – v souvislosti s COVID-19 – všem pohřebním službám v kraji osobní ochranné pomůcky (jednorázové roušky, respirátory a dezinfekce).

Potřebné dezinfekční prostředky nám dal též k dispozici Magistrát města Ústí nad Labem.





Nové Krematorium jsme se postupně snažili zvelebovat a opravit především svépomocí. V dubnu proběhla oprava dlažby na toaletách pro pozůstalé a vymalování místností (čekárna pro pozůstalé, sjednávací kancelář řečnice).

Po domluvě s Odborem dopravy a majetku Magistrátu města Ústí nad Labem bylo společností AVE provedeno čištění dlažby.

Dne 4.5.2020 započala dlouho očekávaná rekonstrukce nádvoří před obřadní síní Starého Krematoria pod záštitou Magistrátu města Ústí nad Labem.

Od konce května probíhala generální oprava kremační linky na Novém Krematoriu tak, abychom mohli začít se zpopelňováním těl.

Dne 29.05.2020 byl ukončen provoz kanceláře Pohřební služby a Správy hřbitovů v ulici Prokopa Diviše.



V červnu se nám - kromě seče trávníků, úklidu a odvozu rostlinného odpadu na všech sedmi pohřebištích - podařilo dokončit opravu a nátěr obvodové zdi na pohřebišti Střekov. Opravena byla trasa od hlavního vchodu ke spodní části pohřebiště (k silnici).

V měsíci červenci našemu středisku vévodilo Nové Krematorium. Od 1.7.2020 jsme otevřeli jeho malou smuteční síň. První obřady proběhly po svátcích, tedy 7.7.2020.

Dne 1.7.2020 došlo k předání opravené kremační linky od firmy TABO, s čímž byl spojen i takzvaný "zkušební žeh". Výše zmíněná firma nás proškolila v souvislosti s celým procesem zpopelňování. Po absolvování zkušebních žehů jsme obdrželi dokument, který nás opravňuje ke zpopelňování (obsluha kremační pece). S tímto procesem souvisí i evidence, která je nutná k vedení krematoria dle zákona. Byla nutná výbava úředními urnami a tiskárnou na štítky k urnám. Vyrobeny byly také kremační knihy nezbytné k provozu krematoria a pohřební služby.



Vedoucí střediska – společně se svou zástupkyní – absolvovala služební cestu do Polska na pozvání firmy Šimon a Šípek spolupracující s obchodním zástupcem pro prodej kremačních pecí americké výroby. Během cesty byla navštívena dvě krematoria v Katovicích a následně proběhla prezentace zmíněné společnosti.

V prvním srpnovém týdnu byla předána správní budova na Starém Krematoriu externímu zhotoviteli k opravě její venkovní fasády a následného natření, položení nové dlažby v chodbě, vinylové podlahy v kancelářích, vymalování zdí a k výměně dveří do kanceláří. Závěrem měsíce byl objednan i nový nábytek.

Rovněž externí firma se postarala o kompletní výmalbu smuteční síně na Starém Krematoriu. Zároveň bylo potřeba demontovat stávající topení a zakrýt průduchy, kterými se dostávaly na zeď nečistoty, což působilo – vzhledem k charakteru prostor – nedůstojně.

Rada města Ústí nad Labem schválila nový řád veřejného pohřebiště, ten byl úspěšně aktualizován s platností od 1.9.2020. V souladu se Zákonem o pohřbnictví byl zveřejněn jak na daných pohřebištích, tak na našich webových stránkách.

Zpracován byl řád krematoria. Po dobu celého měsíce srpna jsme s Krajským úřadem Ústeckého kraje řešili provozní řád, bez něhož nebylo možné provoz krematoria spustit. Po vyhovění všem kladeným podmínkám byl tento řád předán ke schválení České inspekci životního prostředí.

V září byla zahájena 2. etapa oprav prostor na Starém krematoriu. Konkrétně se jednalo o opravu celého chodníku před správní budovou. Byla položena nová dlažba a vytvořeno odpočinkové místo pro klienty. Zásadní bylo zrušení schodů u vstupu, které byly nahrazeny bezbariérovým pozvolným sjezdem. Důstojný vzhled potrhla i výsadba zeleně. Dále byla zadána výroba zbrusu nového informačního systému jak v interiéru, tak exteriéru.

Během měsíce září zároveň došlo ke schválení řádu krematoria, který odsouhlasila Krajská hygienická stanice se sídlem v Ústí nad Labem. Dále jsme čekali na vyjádření Krajského úřadu Ústeckého kraje ohledně provozního řádu ochrany ovzduší. Nezbytnou nutností byl zápis garanta pro živnost v podobě provozování krematoria do živnostenského rejstříku.

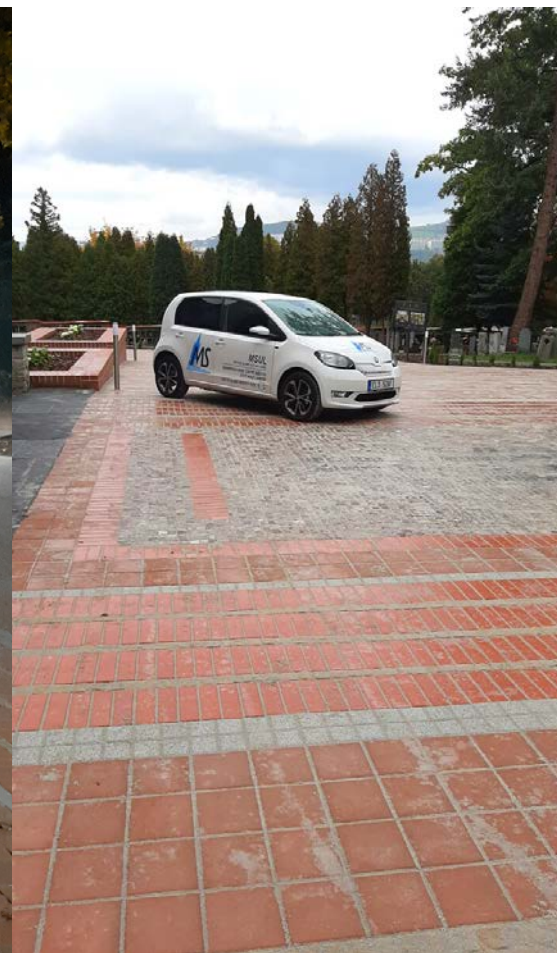
Významným dnem pro naši provozovnu byl 12. říjen 2020, kdy – za účasti managementu MSUL, představitelů Statutárního města Ústí nad Labem a novinářů – proběhlo slavnostní otevření opravené správní budovy pohřební služby a správy hřbitovů společně s dlouho očekávaným obnovením provozu Nového krematoria, jenž byl oficiálně zahájen následující den, tedy 13. října 2020.



Oprava nádvoří před smuteční síní Starého krematoria v režii Magistrátu města Ústí nad Labem byla rovněž zdárně dokončena.

Od 19.10.2020 do našeho vozového parku přibyl nový elektromobil zn. Škoda Citigo iV.

Vsouvisti se Zákonem č. 256/2001 o pohřebnictví, kdy jako správci pohřebišť musíme vést evidenci hrobových míst, jsme přešli na nový program GINIS, který umí vytvořit sestavy neplatičů i sdlužnou částkou, vystavit příjmový doklad při zaplacení apod.



Začátek měsíce listopadu se nesl v duchu Památky zesnulých. V době „Dušiček“ samozřejmě platila aktuální vládní nařízení. Musíme říci, že návštěvníci pohřebišť se chovali ukázněně a nařízení dodržovali.

Navázali jsme spolupráci s firmou Revital Solutions - té jsme předali pohledávky, které vznikly nezaplacením nájmu hrobových míst nájemci.

Od listopadu byla zavedena nová služba v podobě čištění terasových pomníků.

Nejvýznamnější akcí měsíce prosince bylo slavnostní otevření nově zrekonstruované kaple na pohřebišti v Krásném Březně, které se uskutečnilo 18.12.2020.

Kompletní rekonstrukce zahrnovala demontáž krovu, hydroizolací a zbourání komínů nad rovinu střechy, montáž nového krovu nad hlavní lodí, výměnu střešní krytiny včetně oplechování, opravu a zhotovení nových omítek včetně štukatérských prvků (šambrány, nuty, fasádní malby), vybourání zbytků původních podlah, vybudování nové podkladní vrstvy podlah včetně nové hydroizolace, pokládku nové dlažby, jež je napodobeninou původních černobílých dlaždic, instalaci nových dveří, zbudování sociálního zázemí, opravu rozvodů elektroinstalace včetně umístění svítidel, osazení nové kanalizační jímky, osazení nové fólie a následně okapového chodníčku z žulových kostek; dále byla doplněna nová okna napodobující ta původní s gotickým obloukem. Nechybějí zrestaurované hlavní vchodové dveře s ozdobnými prvky, opravou prošlo i vstupní a zadní schodiště. V boční lodi je zřízena malá kuchyňka se sociálním zázemím. Provedeny byly také nové rozvody všech inženýrských sítí v celém areálu pohřebišť.

Provedeny byly taktéž nové rozvody všech inženýrských sítí v celém areálu pohřebiště.

Přestože stavba není památkově chráněna, při opravách se postupovalo velmi citlivě s ohledem na historickou hodnotu objektu. Děkujeme tímto za odborné vedení a konzultace s Mgr. Martinem Krskem (Muzeum Ústí nad Labem) a Mgr. Lucií Radovou (Národní památkový ústav).

Naší vizí je navrácení důstojného pohřbívání a rozloučení se zemřelými formou smutečních obřadů a ve spolupráci s Muzeem města Ústí nad Labem zřízení lapidária funerální plastiky ze zanikajících ústeckých hrobů.



# OBCHOD, IT & EKONOMIKA

---



V roce 2020 bylo uzavřeno celkem 85 odběratelských smluv, převážně se jednalo o smlouvy nájemní, další se týkaly např. dodávek energie, využití sportovišť či nájmu parkovacích míst. Celkem bylo uzavřeno 52 dodavatelských smluv.

V průběhu měsíce října došlo k ukončení platnosti certifikátu ISO, jehož platnost nebyla nadále prodloužena.

Celkově bylo vypsáno 11 veřejných zakázek malého rozsahu, z nichž u 2 došlo ke zrušení. Celková peněžní hodnota zakázek činila 8 578 735 Kč bez DPH. U poptávkových řízení došlo k 16 vypsáním s celkovou peněžní hodnotou 2 606 177 Kč bez DPH. Výrazným počinem bylo zažádání o dotaci na nákup elektromobilů na ministerstvu životního prostředí, celková pořizovací hodnota třech vozů byla 1 126 151 Kč bez DPH. Dotace byla připsána až v roce 2021, a to ve výši 450 460,65 Kč.



Souhrnný počet objednávek činil 899, z čehož bylo 790 objednávek zboží a služeb, 106 objednávek se týkalo oprav a u 3 objednávek se jednalo o investice. **56**

Organizace hospodařila s příspěvkem od zřizovatele ve výši 51 845 tis. Kč, vykázala tak ke konci roku (31.12.2020) vyrovnaný výsledek hospodaření.

Hospodaření organizace v roce 2020 ovlivnilo především uzavření provozoven z důvodu pandemie koronaviru. Uzavřen byl na několik měsíců provoz Plaveckého areálu Klíše, Městských lázní, Zimního stadionu a Cyklocentra. Za každý den uzavření těchto provozů přišla organizace na tržbách průměrně o 44 tis. Kč.

Ještě o větší částce lze hovořit v případě jarní vlny pandemie, kdy došlo navíc ke snížení příjmů z důvodu odpuštění nájmu v nebytových prostorách nájemníkům, kteří nemohli vykonávat svoji činnost a k ušlým tržbám z důvodu povolení bezplatného parkování v centru města. Na tuto vzniklou situaci reagovala organizace přísnými úspornými opatřeními v oblasti spotřeby energií a materiálu. Prováděly se pouze havarijní opravy majetku, úspory se týkaly také mzdových prostředků (využití kmenových zaměstnanců z uzavřených provozoven na práce, které běžně vykonávají pracovníci na DPP či DPČ). I přes tato opatření byla organizace nucena o částečnou kompenzaci ušlých tržeb ve výši 850 tis. Kč požádat zřizovatele.

Organizační změny, které v roce 2020 v organizaci proběhly, její hospodaření nijak výrazně neovlivnily. Jednalo se o vyjmutí zrcadlového bludiště v Areálu Větruše ze správy, kdy došlo ke snížení mandátní odměny ze strany MmÚL, ale zároveň ke snížení nákladů spojených s jeho provozem. Další organizační změny, které sice nastaly již na konci roku 2019, ale plně se projevily až v roce 2020, byly správa objektu v ulici Hoření a Nového krematoria. V roce 2020 došlo k velmi výraznému navýšení majetku organizace. Nejvyšší podíl na tom mělo zavedení účetní hodnoty a provozu zrekonstruovaného venkovního areálu Klíše ve výši 124,2 mil. Kč. K dalšímu výraznému navýšení hodnoty majetku došlo dokončením rekonstrukce kaple na hřbitově v Krásném Březně ve výši 5,8 mil. Kč a rekonstrukcí plochy před obřadní síní Starého krematoria ve výši 3,5 mil. Kč.

Zavedena byla i elektronická forma stravenek – karta eStravenka od 1.12.2020.

V oblasti IT došlo k podstatným změnám došlo v systému evidence docházky zaměstnanců včetně provázání se systémem na zpracování platů, čímž bylo dosaženo zjednodušení zpracování údajů.

Na Koupališti Klíše bylo realizováno rozšíření pokladního systému pro odbavování zákazníků využitím čárových kódů (ne jak je tomu u vnitřního areálu, kde se využívají čipy). V polovině roku došlo k rekonstrukci prostor správy hřbitovů a pohřební služby, kde bylo potřeba nových datových rozvodů, připojení počítačů a tiskáren. Posílen byl zejména kamerový (bezpečnostní systém) na mnoha z našich provozoven.

# VÝSLEDKY HOSPODAŘENÍ V ROCE 2020

## 6.1. Náklady a výnosy - hlavní činnost

Položka nákladů / výnosů	Rozpočet upr. 2020	Skutečnost 2020
50 - Spotřebované nákupy celkem	17 016	14 006
51 - Služby celkem	20 895	17 467
52 - Osobní náklady celkem	49 608	45 465
- z toho mzdové náklady	35 468	32 851
- z toho OON	327	327
- z toho zákonné soc. a zdr. pojištění	11 704	10 581
- z toho jiné soc. náklady	142	135
- z toho zákonné soc. náklady	2 294	1 898
53 - Daně a poplatky	680	448
54 - Ostatní náklady z činnosti	60	-94
55 - Odpisy dlouhodobého majetku	28 829	30 409
55 - Rezervy a ostatní	1 658	1
59 - Daň z příjmů		
<b>Náklady celkem</b>	<b>118 746</b>	<b>107 702</b>
60 - Tržby za vl. výkony a za prodej zboží celkem	27 983	24 303
- z toho tržby z hlavní činnosti	27 983	24 303
- z toho tržby z pronájmů		
- tržby z prodeje zboží		
64 - Ostatní výnosy	23 331	19 136
66 - Finanční výnosy		
67 - Výnosy z vybraných místních vl. Inst. z transf. - dotace	65 086	62 985
<b>Výnosy celkem</b>	<b>116 400</b>	<b>106 424</b>
<b>Hospodářský výsledek</b>	<b>-2 346</b>	<b>-1 278</b>

## 6.2 Náklady a výnosy - vedlejší činnost

Položka nákladů / výnosů	Rozpočet upr. 2020	Skutečnost 2020
501 - spotřeba materiálu	160	113
502 - spotřeba tepelné energie	0	0
502 - spotřeba elektrické energie	0	0
502 - spotřeba ostatní	0	0
504 - náklady na prodané zboží	838	517
511 - opravy a udržování	0	86
518 - ostatní služby	1 034	1 299
521 - mzdové náklady	7 481	7 846
524 - sociální a zdravotní pojištění	2 528	2 585
Ostatní náklady	572	70
<b>Náklady celkem</b>	<b>12 613</b>	<b>12 516</b>
602 - tržby z prodeje služeb	10 269	9 765
603 - tržby z pronájmů nebytových prostor	3 028	3 031
604 - tržby z prodeje zboží	1 662	981
Ostatní výnosy	0	17
<b>Výnosy celkem</b>	<b>14 959</b>	<b>13 794</b>
<b>Hospodářský výsledek</b>	<b>2 346</b>	<b>1 278</b>

### 6.3 Zkrácená rozvaha

<i><b>Aktiva</b></i>	<b>31.12.2020</b>	<b>31.12.2019</b>
<b>Stálá aktiva</b>	<b>595 376</b>	<b>490 592</b>
Dlouhodobý NHM	21	26
Dlouhodobý HM	595 355	490 566
<b>Oběžná aktiva</b>	<b>27 136</b>	<b>41 568</b>
Pohledávky	7 758	21 618
Finanční majetek	19 291	19 841
Přechodné účty aktivní	87	109
<b>Aktiva celkem</b>	<b>622 512</b>	<b>532 160</b>
<i><b>Pasiva</b></i>	<b>31.12.2020</b>	<b>31.12.2019</b>
<b>Vlastní kapitál</b>	<b>602 135</b>	<b>496 528</b>
Jmění účetní jednotky	592 773	487 894
Majetkové fondy	9 362	8 570
Výsledek hospodaření	0	64
<b>Cizí zdroje</b>	<b>20 377</b>	<b>35 632</b>
Krátkodobé závazky	20 366	35 270
Rezervy	11	362
Dlouhodobé závazky	0	0
<b>Pasiva celkem</b>	<b>622 512</b>	<b>532 160</b>

## HV po provozovnách

Provozovna	náklady (v Kč)	výnosy (v Kč)	HV (v Kč)
Dopravní obsluha	12 675 875,00	12 855 787,00	179 912,00
Stadiony	26 515 063,00	26 861 505,00	346 442,00
Hřbitovy	14 672 941,00	14 376 680,00	-296 261,00
Městské lázně	6 549 803,00	6 650 381,00	100 578,00
Koupaliště Brná	7 426 725,00	7 539 955,00	113 230,00
Plavecký areál Klíše	43 067 081,00	42 174 407,00	-892 674,00

60

### Náklady 2020

	částka	% z nákladů
501 - spotřeba materiálu	3 840 481,00	3,19%
502 - energie	10 301 265,00	8,57%
504 - prodané zboží	517 255,00	0,43%
511 - opravy a udržování	5 273 918,00	4,39%
518 - služby	13 417 279,00	11,16%
52 - osobní náklady	56 267 482,00	46,80%
538 - ostatní daně	419 609,00	0,35%
551 - odpisy	28 228 911,00	23,48%
558 - náklady z DDHM	1 991 989,00	1,60%
ostatní náklady	-40 307,00	0,03%
	<b>120 217 882,00</b>	<b>100,00%</b>

### Výnosy 2020

	částka	% z výnosů
602 - prodej služeb	34 067 124,00	28,34%
603 - pronájem	3 030 597,00	2,52%
604 - prodej zboží	981 219,00	0,82%
648 - čerpání fondů	17 970 488,00	14,95%
672 - příspěvek na provoz, RO	62 985 313,00	52,39%
ostatní výnosy	1 183 673,00	0,98%
	<b>120 218 414,00</b>	<b>100,00%</b>

602 - výnosy z prodeje služeb	částka	% z výnosů
Dopravní obsluha	1 031 713,00	3,03%
Městské lázně	845 631,00	2,48%
Koupaliště Brná	1 787 922,00	5,25%
Zimní stadion	1 066 513,00	3,13%
Plavecký areál Klíše	9 376 478,00	27,52%
Hřbitovy	10 160 974,00	29,83%
Cyklocentrum	45 986,00	0,13%
Mandátní odměny	9 542 021,00	28,01%
Ostatní	209 886,00	0,62%
	<b>34 067 124,00</b>	<b>100,00%</b>

**Přehled akcí, na které poskytl zřizovatel v roce 2020 organizaci mimořádné finanční prostředky nad rámec schváleného příspěvku na provoz**

**Provozní**

78 000,00 Kč	Zjištění naprogramování EPROM paměti parkovacích automatů	UZ_01_9912
639 689,60 Kč	Vícenáklady spojené se zprovozněním areálu letního koupaliště Klíše	UZ_01_9915
190 000,00 Kč	Oprava vodovodní přípojky k tenisovému areálu	UZ_01_9916
680 000,00 Kč	Náklady spojené s realizací 1. etapy opravy interiéru bazénového provozu v ML	UZ_01_9903

**Investiční**

1 300 000,00 Kč	Pořízení 6ks nových parkovacích automatů	IZ1/000973
-----------------	------------------------------------------	------------

# PERSONÁLNÍ ÚDAJE

---

### 1. Členění zaměstnanců podle věku a pohlaví – stav k 31.12.2020

věk	muži	ženy	celkem	%
20	0	0	0	0
21-30	2	3	5	4,72
31-40	3	7	10	9,43
41-50	20	16	36	33,96
51-60	19	18	37	34,91
61	12	6	18	16,98
<b>celkem</b>	<b>56</b>	<b>50</b>	<b>106</b>	<b>100</b>
%	52,83	47,17	100	

### 2. Členění zaměstnanců podle vzdělání a pohlaví – stav k 31.12.2020

vzdělání dosažené	muži	ženy	celkem	%
základní	4	5	9	8,49
vyučen	29	22	51	48,11
střední odborné	0	0	0	0
úplné střední	0	0	0	0
úplné střední odborné	20	20	40	37,74
vyšší odborné	0	0	0	0
vysokoškolské	3	3	6	5,66
<b>celkem</b>	<b>56</b>	<b>50</b>	<b>106</b>	<b>100</b>



### 3. Celkový údaj o průměrných platech za rok 2020

	celkem
<b>průměrný hrubý měsíční plat</b>	<b>29 853</b>

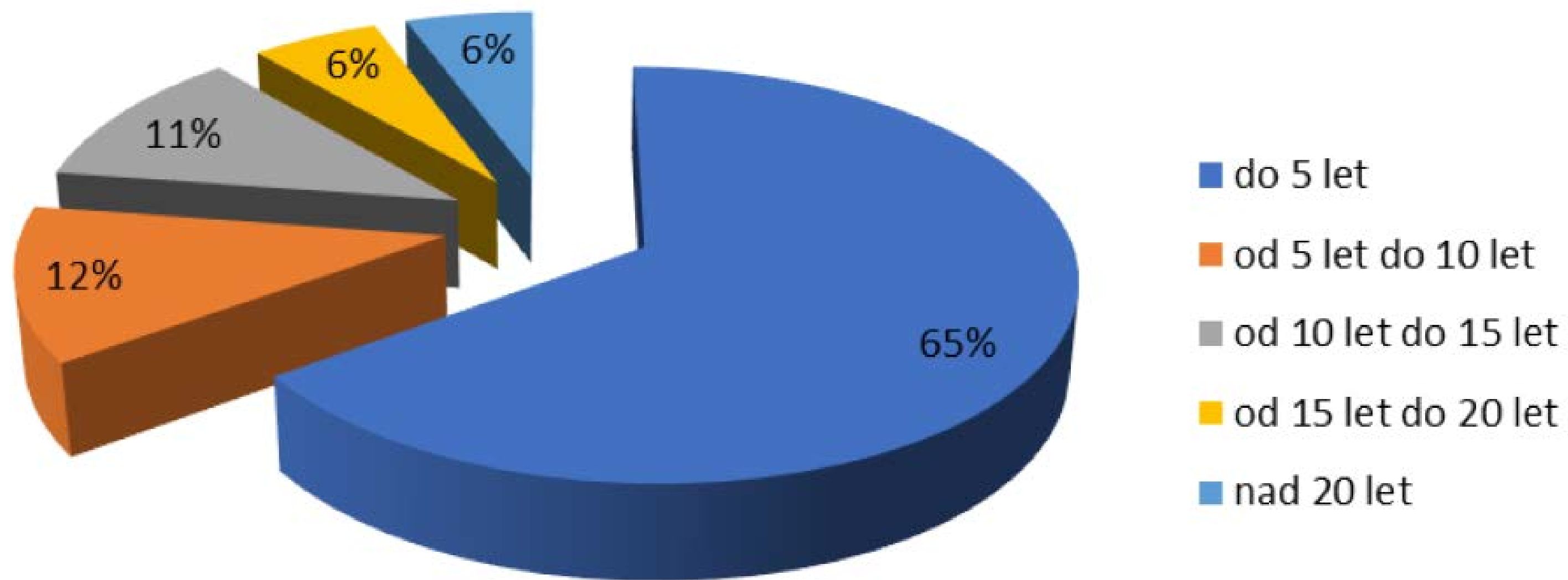
### 4. Celkový údaj o vzniku a skončení pracovních poměrů zaměstnanců za rok 2020

	celkový počet	z toho: sezónní zaměstnanci
nástupy	36	11
odchody	38	12

### 5. Trvání pracovního poměru zaměstnanců – stav k 31.12.2020

doba trvání	počet	%
do 5 let	69	65
do 10 let	13	12
do 15 let	12	11
do 20 let	6	6
nad 20 let	6	6
<b>celkem</b>	<b>106</b>	<b>100</b>

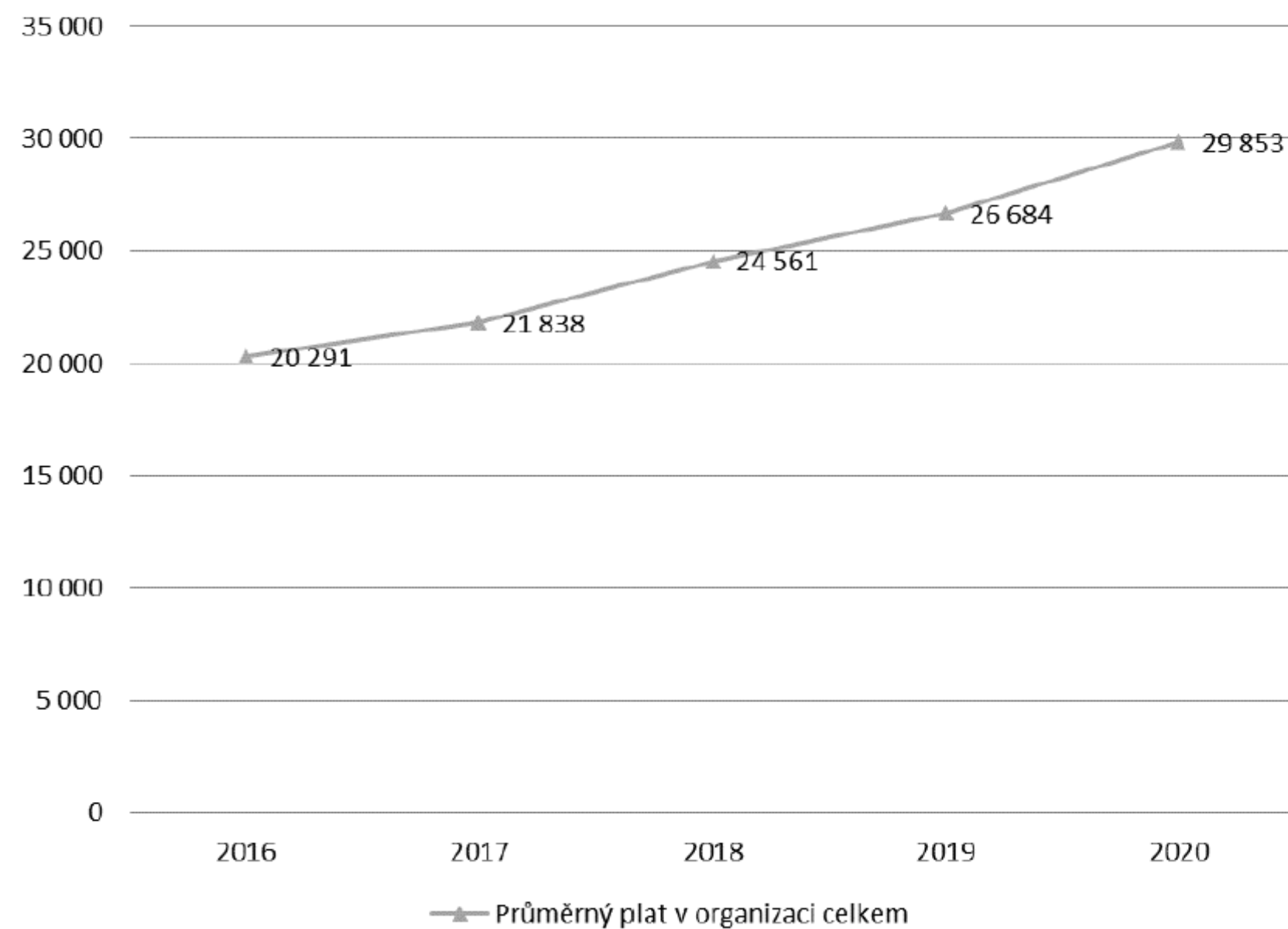
## Trvání pracovního poměru - stav k 31.12.2020



## 6. Průměrné platy zaměstnanců v organizaci meziroční porovnání

Průměrný plat v (v Kč)	2016	2017	2018	2019	2020
Průměrný plat v organizaci celkem	20 291	21 838	24 561	26 684	29 853

**Průměrný plat zaměstnanců 2016 - 2020**



**DĚKUJEME ZA  
POZORNOST.**