



Městské služby Ústí nad Labem, příspěvková organizace

Panská 1700/23, 400 01 Ústí nad Labem

Zapsaná v obchodním rejstříku u Krajského soudu v Ústí nad Labem, oddíl Pr, vložka č. 739



VÝROČNÍ ZPRÁVA 2014

Městské služby Ústí nad Labem, příspěvková organizace
Panská 1700/23, 400 01 Ústí nad Labem

IČ: 71 23 83 01
DIČ: CZ 71 23 83 01

Bankovní spojení: KB Ústí nad Labem
číslo účtu: 27-5891410267/0100

Tel.: 475 200 934
Fax: 475 200 655

mestske.sluzby@msul.cz
www.msul.cz



Organizace je certifikována dle ČSN EN ISO 9001:2009, registrační číslo CQS 2156/2014.

Obsah:

Úvodem

1. Základní identifikační údaje
2. Hodnocení spokojenosti zákazníků a návštěvnost
 - 2.1 Hodnocení spokojenosti zákazníků
 - 2.2 Porovnání návštěvnosti
3. Činnost organizace a jednotlivých provozoven MS v roce 2014
 - 3.1 Celková rekapitulace hlavních událostí v organizaci v roce 2014
 - 3.2 Činnost provozoven v roce 2014
 - 3.2.1 Bazény a sauny
 - 3.2.1.1 Plavecký areál Klíše
 - 3.2.1.2 Městské termální lázně
 - 3.2.1.3 Koupaliště Brná
 - 3.2.2 Dopravní obsluha
 - 3.2.2.1 Parkoviště
 - 3.2.2.2 Patrová garáž pod Mariánskou skálou
 - 3.2.2.3 Garáže Corso
 - 3.2.2.4 Kulturní dům CORSO
 - 3.2.2.5 Garáže Zanádraží
 - 3.2.2.6 Sportoviště Sektorové centrum
 - 3.2.2.7 Úklid centra města pomocí komunálního vysavače
 - 3.2.3 Stadiony
 - 3.2.3.1 Zimní stadion
 - 3.2.3.2 Městský stadion
 - 3.2.3.3 Stadion Český lev Neštěmice
 - 3.2.4 Areál Větruše
 - 3.2.5 Hřbitovy a pohřební služba
 4. Obchodně - provozní oddělení
 5. Výsledky hospodaření za rok 2014
 - 5.1 Náklady a výnosy hlavní činnosti
 - 5.2 Náklady a výnosy vedlejší činnosti
 - 5.3 Zkrácená rozvaha
 6. Lidské zdroje
 - 6.1 Základní personální údaje 2014
 - 6.2 Členění zaměstnanců dle vzdělání a pohlaví
 - 6.3 Doba trvání pracovního poměru
 - 6.4 Průměrné platy zaměstnanců v organizaci
 - 6.5 Čerpání prostředků na platy
 - 6.6 Zaměstnávání osob se zdravotním postižením
 - 6.7 Vzdělávání

Úvodem

Vážení spoluobčané,

předkládaná výroční zpráva obsahuje stručné zhodnocení činnosti a výsledky hospodaření naší organizace v roce 2014. Hlavním cílem bylo především zajistit v souladu s přijatou firemní politikou zvyšování kvality poskytovaných služeb. Největším cílem v této oblasti v roce 2014 se ukázalo úspěšné absolvování recertifikačního auditu naší činnosti podle normy ČSN EN ISO 9001:2009. To umožnilo další zlepšování systému řízení kvality. Mezinárodní normu, která pro naši organizaci stanovuje přísná pravidla pro poskytování a trvalé zvyšování kvality služeb, se nám podařilo v průběhu září 2014 úspěšně obhájit.

Ve svém úvodním slově bych rád zmínil vybrané události roku 2014, jež byly pro Městské služby Ústí nad Labem, příspěvkovou organizaci, významné.

Mezi hlavní události roku nepochybně patřilo zahájení rekonstrukce části areálu koupaliště Brná a Plavecké haly Klíše.

Neméně důležitou akcí bylo převzetí a zahájení provozování nově zrekonstruovaného areálu Městského stadionu.

Z dalších významnějších investic jmenujme např. zakoupení druhého komunálního vysavače, výměnu a opravu parkovacího závorového a platebního systému a výměnu osvětlení v patrových garážích pod Mariánskou skálou, výměnu pozinkovaného výměníku (skrápěné trubkovnice) u chladicí věže, kompresorů a chladicí kapaliny technologii chlazení Zimního stadionu, výměnu 75 let starých zdvihacích zařízení v budově Starého krematoria a opravu vnitřních prostor Městských lázní.

Hospodaření naší organizace v roce 2014 skončilo, ve srovnání s předchozím rokem 2013, opět v kladných číslech, což dokládá tabulková část, kterou naleznete dále v předkládané výroční zprávě. Zde je nutné zmínit, že ke kladnému výsledku hospodaření významně přispěla přijatá a důsledně dodržovaná nápravná opatření, spočívající zejména v mimořádném úsporném režimu ve výdajích, které se dotklo všech zaměstnanců organizace.

Závěrem nezbyvá než poděkovat za vaši přízeň a popřát vám příjemně strávené chvíle v našich zařízeních i při čtení této výroční zprávy roku 2014.

Ing. Miroslav Harciník, ředitel

1. Základní identifikační údaje

Usnesením Zastupitelstva města č. 315/04 ze dne 16. 12. 2004 Statutární město Ústí nad Labem zřídilo s účinností od 1. 1. 2005 příspěvkovou organizaci Městské služby Ústí nad Labem. Organizace je zapsána v obchodním rejstříku u Krajského soudu v Ústí nad Labem, oddíl Pr, vložka číslo 739.

Zřizovatel:

Statutární město Ústí nad Labem
Velká Hradební 8
401 00 Ústí nad Labem

Sídlo organizace:

Panská 1700/23
400 01 Ústí nad Labem

IČO: 71238301

DIČ: CZ71238301

www.msul.cz

e-mail: mestske.sluzby@msul.cz

2. Hodnocení spokojenosti zákazníků a návštěvnost

2.1. Hodnocení spokojenosti zákazníků

	počet návštěvníků 14	počet evidovaných stížností	počet oprávněných stížností	% oprávněné stížnosti / počet návštěvníků	počet návštěvníků 13	počet evidovaných stížností	počet oprávněných stížností	% oprávněné stížnosti / počet návštěvníků	% rozdíl 14 a 13
<i>Koupaliště Brná</i>	29 479	4	1	0,0034	32 865	1	1	0,003	0,0004
<i>Plavecký areál Klíše</i>	78 734	3	0	0	140 929	9	3	0,0021	-0,0021
<i>Městské lázně</i>	14 370	9	2	0,0139	11 519	7	2	0,0174	-0,0035
<i>Areál Větruše</i>	54 744	0	0	0	49 606	0	0	0	0
<i>Dopravní obsluha</i>	33 219	3	0	0	19 105	0	0	0	0
<i>Zimní stadion</i>	8 374	0	0	0	7 850	0	0	0	0
<i>Pohřební služba a hřbitovy</i>	721	2	1	0,1387	628	0	0	0	0,1387
Celkem	219 641	21	4	0,0018	262 502	17	6	0,0023	-0,0005

Tabulka - Srovnání návštěvnosti a počtu stížností za jednotlivé provozovny v letech 2013 a 2014, vč. %

Rok	2013	2014
návštěvníci	262 502	219 641
stížnosti	17	21
pochvaly	4	2

Tabulka - Srovnání počtu návštěvníků a zaznamenaných stížností a pochval roce 2013 a 2014

Ve sledovaném roce 2014 došlo k výraznému snížení počtu návštěvníků ve srovnání s předešlým rokem 2013 a to celkově o 42 861 osob. Největší pokles návštěvníků byl zaznamenán na provozovně Plavecký areál Klíše a na Koupališti Brná, dále mírný pokles návštěvnosti zaznamenala i provozovna Pohřební služba a hřbitovy. Naopak k výraznému nárůstu počtu návštěvníků došlo na provozovnách Dopravní obsluha, Městské lázně, Areál Větruše a Zimní stadion.

V roce 2014 došlo ke snížení celkového počtu oprávněných stížností (dle tabulky č. 1) z hlediska návštěvnosti o 0,0005 %, (tj. z 6 stížností v roce 2013 na 4 stížností v roce 2014). Dále pak došlo v roce 2014, ve srovnání s rokem 2013, ke zvýšení počtu evidovaných stížností resp. podnětů od návštěvníků o 2 stížnosti, tj. ze 17 na 19. Ke zvýšení počtu oprávněných stížností z hlediska návštěvnosti došlo v roce 2014 na provozovně Koupaliště Brná a Pohřební služba a hřbitovy. Naopak k dlouhodobému snižování počtu oprávněných stížností z hlediska návštěvnosti, již šest let po sobě (od roku 2009), dochází na provozovně Městské lázně.

Veškeré stížnosti odpovědní vedoucí zaměstnanci projednali s jednotlivými stěžovateli, popřípadě jim písemně odpověděli. Na základě vyhodnocení oprávněných stížností byla vedením organizace přijata odpovídající opatření, aby v budoucnu nedocházelo k obdobným stížnostem ze strany našich zákazníků.

2.2. Porovnání návštěvnosti



3. Činnost organizace a jednotlivých provozoven MS v roce 2014

3.1. Celková rekapitulace hlavních událostí v roce 2014

Mezi nejdůležitější akce roku 2014 patřilo:

- úspěšné absolvování recertifikačního auditu naší činnosti podle normy ČSN EN ISO 9001:2009, potvrzující poskytování kvalitních služeb zákazníkům
- zahájení rekonstrukce části areálu koupaliště Brná a Plavecké haly Klíše
- převzetí správy nově zrekonstruovaného areálu Městského stadionu

- výměna a oprava parkovacího závorového a platebního systému po povodních z roku 2013 v patrových garážích pod Mariánskou skálou
- výměna osvětlení v patrových garážích pod Mariánskou skálou
- výměna trubkovnice chlazení a oprava chladicí jednotky strojovny chlazení na Zimním stadionu
- výměna 2ks zdvihacích zařízení v budově Starého krematoria (cca 75 let starých)
- zakoupení a zprovoznění druhého komunálního vysavače, kterým je zajišťován úklid centra města
- výroba 20ks nových střeš na prodejní stánky
- zavedení platebního terminálu na provozovně Pohřební služba
- oprava minigolfového hřiště a oprava 3ks brodítek u sprch na plaveckém bazénu v areálu koupaliště Brná
- oprava vnitřních prostor Městských lázní (vymalování vestibulu, výměna dlaždic bazénu, prostor pro provizorní posilovnu, vymalování sauny, aj.)
- kácení nebezpečných stromů v areálu koupaliště Brná, STN, hřbitovy, Městských stadion
- instalace 300 ks bezpečnostních řetízků do bytů seniorů
- Danceshock na Zimním stadionu, akce Den s policií a záchranými složkami, koncert V. Dyka & B-SIDE BANDU, hasičská soutěž TOHATSU FIRE CUP
- stavba pódia a montáž stánků pro akce pořádané ve spolupráci se Statutárním městem Ústí nad Labem

3.2. Činnost provozoven v roce 2014

3.2.1 BAZÉNY A SAUNY

3.2.1.1 Plavecký areál Klíše

V březnu 2014 se Plavecký areál Klíše přidal k celosvětové iniciativě na podporu ochrany klimatu „Hodina země 2014“ tím, že po dobu jedné hodiny bylo zhasnuto venkovní osvětlení.

V důsledku havárie venkovního potrubí kanalizace SVS na pozemku organizace došlo k částečnému zatopení přilehlého fotbalového hřiště. Opravu kanalizace zajistila naše organizace z důvodu nutnosti urychleného řešení vzniklé situace a maximální minimalizace škod na majetku.



Plavecká hala Klíše se v roce 2014 konečně dočkala dlouho očekávané významné investice realizované Statutárním městem Ústí nad Labem za finanční podpory z fondů Evropské unie, kterou je kompletní rekonstrukce vnitřního bazénu, posilovny, saun a skokanského bazénu včetně zlepšení zázemí pro veřejnost, sportovce i zaměstnance. Celá investice by měla být dokončena na podzim roku 2015.

Z důvodu zahájení výše uvedené kompletní rekonstrukce byla Plavecké hala Klíše uzavřena k 30. 6. 2014. Venkovní koupaliště pak bylo v provozu ještě o měsíc déle, tj. do 31. 7. 2014. Po uzavření areálu došlo během dvou měsíců k vystěhování veškerého majetku,

k vyřezání a prodeji kovového odpadu z technologií v objektu (dodavatelskou společností) v přibližné hodnotě 100tis. Kč. Začátkem září 2014 byl objekt předán investorovi a zhotoviteli stavby.

3.2.1.2 Městské lázně

V roce 2014 došlo v rámci zlepšování kvality poskytovaných služeb zákazníkům během letní odstávky k několika opravám, které byly realizovány svépomocí zaměstnanci organizace.

Plavecký bazén byl obložen novými dlaždičkami v celkové hodnotě 100tis. Kč, prostory sauny, bazénu a horní šatny byly vymalovány.

V nevyužívané místnosti u bazénu byla vybudována tzv. kardiozóna, do které byly umístěny stroje z uzavřené Plavecké haly Klíše. Oprava této místnosti obnášela především novou dlažbu, opravu omítek, malování, nové osvětlení a instalaci zrcadel.

Dále byl opraven plot okolo budovy a vjezdová vrata do dvora, vstupní vestibul budovy prošel celkovou opravou. Částečně byla zrekonstruována i zasedací místnost organizace, která byla vymalována, byl pořízen nový jednací stůl, instalována velkoformátová mapa s motivem budovy Městských lázní a pořízena nová kuchyňská linka pro zaměstnance.

V rámci realizace projektu Statutárního města Ústí nad Labem „Chraň své bezpečí“, na kterém se podílela vedle PČR i Městská policie, provedli zaměstnanci organizace bezplatnou instalaci 300 ks bezpečnostních řetízků do bytů seniorů.

3.2.1.3 Koupaliště Brná

V květnu 2014 došlo k zahájení významné investice realizované Statutárním městem Ústí nad Labem, a sice k rekonstrukci starého rekreačního bazénu, který byl z důvodu havarijního stavu téměř pět let mimo provoz, včetně přilehlých pochůzných ploch, sociálního zařízení, bazénových technologií, výměny tubusu tobogánu a beachvolejbalového hřiště, poškozeného povodněmi z roku 2013. Celá investice měla být dokončena ještě v průběhu letní sezóny koupaliště, avšak z důvodu nepředvídatelných okolností došlo k posunutí termínu dokončení stavby až na duben 2015.

stav před rekonstrukcí

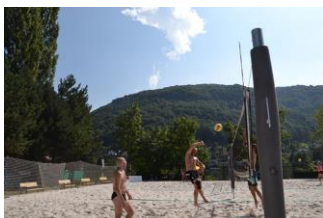


v průběhu rekonstrukce



Před otevřením areálu koupaliště Brná pak došlo, vedle běžných přípravných prací, k servisu zařízení a úklidu areálu, k opravě miniaturgolfového hřiště, která spočívala v kompletní výměně hracích desek a nátěru konstrukcí v celkové částce 127 tis. Kč. Dále byla provedena nezbytná oprava 3ks brodítek sprch u plaveckého bazénu v celkové částce 147 tis. Kč.

V měsíci srpnu 2014 byl v areálu koupaliště Brná v rámci otevření nově zrekonstruovaného beachvolejbalového hřiště uspořádán turnaj profesionálních hráčů volejbalu včetně doprovodného programu. Turnaje se zúčastnilo celkem osm družstev, která



byla na závěr oceněna. V rámci doprovodného programu hrála muzika, pro děti byly připraveny skákací hrady, malování na obličeje a pestrá škála soutěží, kterými provázel maskot v podobě pohádkové postavičky Minnie.

V průběhu letních prázdnin byly každý víkend k dispozici dětským návštěvníkům areálu koupaliště skákací hrady.



3.2.2 DOPRAVNÍ OBSLUHA

3.2.2.1 Parkoviště

V roce 2014 využilo službu pod názvem „SEJF“, prostřednictvím které je možné zaplatit parkovné, celkem 13 053 parkujících. Dále však klesala platební morálka parkujících zákazníků, což mělo vliv i na snížení vybraného parkovného ve srovnání s rokem 2013 o cca 177 tis. Kč.

3.2.2.2 Patrová garáž pod Mariánskou skálou

V březnu 2014 byl v Patrových garážích pod Mariánskou skálou obnoven provoz platebního a závorového systému, který byl od června 2013 z důvodu poškození povodněmi zcela vyřazen z provozu. Dále byla provedena výměna osvětlení v celém objektu Patrových garáží za úsporné LED osvětlení v celkovém objemu 150 tis. Kč. Svépomocí pak byly opraveny místnosti šatny a obsluhy, a to včetně nákupu jejich nového vybavení.

3.2.2.3 Garáže CORSO

Garáže CORSO je již několik let po sobě plně využíváno hlavně ke garážování vozidel zákazníků. Nepřetržitá obsluha těchto garáží byla zajišťována bezpečnostní agenturou a zaměstnanci organizace.

Součástí tohoto parkoviště je i horní dvorana kulturního centra CORSO, která je smluvně udržována pomocí pracovníků ÚMO Neštětice.

3.2.2.4 Kulturní dům CORSO

Objekt Kulturního domu CORSO je dlouhodobě využíván zejména k pronájmu nebytových prostor. Nacházejí se zde např. autodílna, sklad nábytku, knihovna nebo zázemí pro zaměstnance veřejně prospěšných prací v rámci ÚMO Neštětice. Nadále zde funguje služebna Městské policie a Policie ČR.

V roce 2014 pak byla rozšířena nájemní smlouva s Městskou policií o zřízení tzv. evakuačního centra, které bude sloužit pro krátkodobé ubytování občanů města Ústí nad Labem v době krizových situací (povodně).

3.2.2.5 Garáže Zanádraží

Objekt garáží pod hlavním vlakovým nádražím s 92 parkovacími místy spravuje naše organizace na základě Příkazní smlouvy od roku 2010. Ostraha a výběr parkovného je zajišťována prostřednictvím bezpečnostní agentury.

V říjnu 2014 byl obnoven parkovací a platební systém, který byl od června 2013 mimo provoz z důvodu poškození povodněmi. Odstraňování škod napáchaných velkou vodou zajišťoval vlastník objektu Statutární město Ústí nad Labem.

3.2.2.6 Sportoviště Sektorové centrum

Naše organizace provozuje na základě Mandátní smlouvy sportoviště Sektorové centrum, které nabízí návštěvníkům sportovní vyžití na in-line dráze, basketbalovém, nohejbalovém, pétanquovém, hokejovém a fotbalovém hřišti. Návštěvnost tohoto areálu je závislá především na počasí, v letním období je areál vcelku hojně využíván, v zimním období je pak spíše využíváno hřiště pro hokejové sporty.



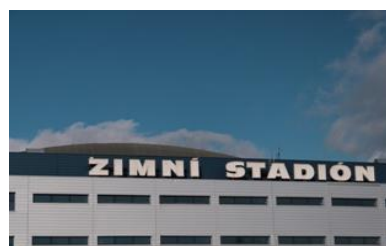
3.2.2.7 Úklid centra města pomocí komunálního vysavače

V červenci 2014 byl zakoupen druhý komunální vysavač zn. GLUTTON na zajištění sběru drobného odpadu v centru města Ústí nad Labem a přilehlých ulicích, jejichž provoz zajišťuje naše organizace na základě Příkazní smlouvy.

3.2.3 STADIONY

3.2.3.1 Zimní stadion

V roce 2014 byly v období pravidelné letní odstávky ledové plochy Zimního stadionu provedeny dvě rozsáhlé opravy technologie chlazení. Z důvodu havarijního stavu došlo k rekonstrukci a výměně pozinkovaného výměníku (skrápěné trubkovnice) u chladicí věže technologie chlazení v celkové hodnotě 630 tis. Kč a k opravě chladicí jednotky resp. výměně kompresorů a chladicí kapaliny technologie chlazení v celkové hodnotě 370 tis. Kč.



Dále byla provedena oprava resp. výroba 20ks nových střech pro mobilní prodejní stánky v celkové hodnotě 150tis. Kč, oprava střech šesti garáží u Zimního stadionu, oprava a servis motorových vozíků pro úpravu ledu (roleb), vymalování šaten, sociálních zařízení, přilehlé chodby, spodní části jižní tribuny, oprava poškozených dveří, výměna poškozených stropních podhledů, apod.

Po celou dobu odstávky pak byla hrací plocha pokryta palubkovou podlahou a využita jako tělocvična v rámci letní přípravy hokejistů.

Stejně jako Plavecký areál Klíše se i Zimní stadion přidal k celosvětové iniciativě na podporu ochrany klimatu „Hodina země 2014“ a po dobu jedné hodiny zhasl venkovní osvětlení.

Rok 2014 byl v kulturní i další mimohokejové činnosti, stejně jako rok 2013, spíše průměrný. V měsíci září proběhl, ve spolupráci s taneční skupinou Freedom o.s., 3. ročník mezinárodní taneční soutěže Danceshock, kterého se během čtyř dní zúčastnilo 2000 tanečníků z 16ti zemí světa. V měsíci říjnu se pak uskutečnil koncert Vojtěcha Dyky & B-SIDE BANDU. Stejně jako v předchozích letech pak zajišťovali zaměstnanci provozovny Stadiony stavbu mobilních prodejních stánků v rámci akce Den dětí a konání vánočních trhů na Lidickém náměstí, pořádaných zřizovatelem.



3.2.3.2 Městský stadion

V červenci 2014 byla dokončena a předána do správy naší organizace významná investice realizovaná Statutárním městem Ústí nad Labem, kterou byla výstavba nové hlavní tribuny se zázemím pro sportovce včetně zajištění vyhřívání hřiště s přírodní travnatou plochou a realizace umělého osvětlení tak, aby byly splněny podmínky ČMFS pro stávající druholigovou soutěž kopané a zajištěny odpovídající podmínky pro diváky. V září 2014 byl areál nově zrekonstruovaného stadionu slavnostně otevřen a představen veřejnosti.



Na podzim 2014 byla dokončena z prostředků dotace MŠMT poskytnuté FK Ústí nad Labem, o.s. rekonstrukce hřiště s umělým povrchem, která zahrnovala výměnu umělého povrchu hřiště, vybudování nového umělého osvětlení, ochozů pro diváky a chodníku k buňkovišti.



Z důvodu havarijního stavu pak byla opravena střecha buňkoviště v celkové částce 137 tis. Kč. Dále byly v roce 2014 realizovány pravidelné regenerační práce na přírodní travnaté ploše spočívající v zapravení 40 tun písku, spojené s vertikací a dosevem travního semene. Další péče o travnatou plochu byla zajišťována sečením, závlahou a chemickým ošetřováním a průběžně celoročním hnojením svépomocí, našimi zaměstnanci. Po celou sezonu 2014 pak organizace prováděla sečení a základní péči o dvě travnatá hřiště FK Ústí nad Labem v Klíšské ulici, na základě uzavřené smlouvy.

V roce 2014 se organizace podílela na zajištění kulturních a sportovních akcí, jako například akce pro děti s názvem Den s policií a záchrannými složkami, který se konal v červnu 2014. V září 2014 proběhla soutěž v požárním útoku „TOHATSU FIRE CUP“. V říjnu 2014 se uskutečnil mezistátní fotbalový zápas „U20“ mezi ČR a Francií.



3.2.3.3 Stadion Český lev Neštětice

V areálu fotbalového stadionu Český lev Neštětice byla, kromě provedených pravidelných regeneračních a údržbových prací na přírodním travnatém hřišti a hřišti s umělým povrchem, zhotovena regulace ohřevu TUV v objektu šaten z finančních prostředků organizace v objemu 110 tis. Kč. Za pomoci HZS pak byla v rámci cvičení hasičů pokácena mohutná vzrostlá vrba u vchodu do areálu, která svým špatným stavem ohrožovala nejen majetek, ale i návštěvníky.

3.2.4 AREÁL VĚTRUŠE

Stejně jako každý rok byla provedena v areálu Větruše pravidelná úprava tenisových kurtů před zahájením letní sezóny, dále úprava a prořez zeleně venkovního přírodního bludiště. Dále byla provedena oprava dalekohledu, spočívající ve výměně mincovníku a oprava dvou čerpadel na vodu v automatické tlakové stanici.

V průběhu letní sezóny byl nově zahájen provoz systému SEJF, který umožňuje placení vstupného prostřednictvím mobilní aplikace. Dále bylo uskutečněno šest divadelních představení pro děti, která odehrála divadla „Svátovo divadlo“ a „Divadlo Krabice“.



V měsíci září 2014 se pak areál Větruše stal cílem turistického pochodu Porta Bohemica v rámci Evropského týdne mobility a součástí Dnů evropského dědictví, které pravidelně pořádá Statutární město Ústí nad Labem.

3.2.5 HŘBITOVY A POHŘEBNÍ SLUŽBA

Nejvýznamnější akcí roku 2014 byla rekonstrukce zvedací plošiny a katafalku v objektu Starého krematoria, které byly vzhledem ke svému stáří (75 let provozu) v havarijním stavu. Nová zařízení byla pořízena z investičních prostředků organizace v objemu 780 tis. Kč.

zvedací plošina
původní



nová



katafalk

původní



nový



Dále byla provedena oprava střechy garáží a budovy správy hřbitovů, podlahy v denní místnosti hrobníků v budově Starého krematoria vč. položení nové krytiny a vymalování.

V rámci neustálého zlepšování kvality poskytovaných služeb pohřební služby došlo v roce 2014 k zavedení dvou platebních terminálů pro přijímání bezhotovostních plateb, byl zakoupen a zprovozněn program Memoria pro vedení kompletní agendy spojené s pohřební službou a dále došlo k rozšíření dodavatelů pietního materiálu o společnost SETORA Počátky.



4. Obchodně – provozní oddělení

Organizace uzavřela v roce 2014 celkem 130 odběratelských (nájemních) smluv. Se svým zřizovatelem Statutárním městem Ústí nad Labem pak organizace uzavřela dodatek Příkazní smlouvy o obstarávání správy centra Ústí nad Labem, dodatek Mandátní smlouvy o obstarání správy a údržby Městského stadionu, dodatek Mandátní smlouvy o obstarávání správy Sektorového centra, dodatek Mandátní smlouvy o obstarání správy mol, nové znění Příkazní smlouvy o obstarávání správy a zajištění provozu parkovacích garáží a veřejného prostoru „Zanádraží“ a dále Dohodu o partnerství v rámci projektu „Plavecký areál Klíše“.

V roce 2014 vypsal organizace 4 veřejné zakázky malého rozsahu na dodávku zboží, služeb a stavebních prací. Konkrétně se jednalo o výběr dodavatele na zajištění praní prádla pro provozovny Bazény a sauny v předpokládané hodnotě 138tis. Kč za rok, na koupi samojízdného stroje na odsávání odpadu v hodnotě 444tis. Kč, na výměnu trubkovnice chladicí technologie na Zimním stadionu v hodnotě 625tis. Kč, na výměnu katafalku a nákladního výtahu v objektu Starého krematoria Střekov v hodnotě 780tis. Kč.

Poprvé od svého vzniku vypsal organizace veřejnou zakázku v režimu otevřeného řízení na zhotovitele stavby „Revitalizace termálního koupaliště Brná - I.etapa“, do které se přihlásilo celkem 8 uchazečů, z toho však 3 uchazeči byli vyřazeni pro nesplnění zadávacích podmínek, a vítězem zakázky se pak stalo sdružení společností I S T A R, spol. s r.o. a North stav, a.s. s nejnižší nabízenou celkovou cenou v hodnotě 19 781tis. Kč.

Organizace uzavřela v roce 2014 téměř 49 dodavatelských smluv a vystavila 485 objednávek pro dodavatele, z toho se jednalo zejména o služby, stavební práce, opravy, kupní, servisní smlouvy (objednávky).

V souladu s vnitřními předpisy organizace a recertifikací ISO bylo v roce 2014 provedeno hodnocení dodavatelů, jehož výsledkem bylo založení 32 karet dodavatelů a byli vyřazeni 2 dodavatelé ze seznamu schválených dodavatelů.

V průběhu roku 2014 organizace zahájila elektronickou evidenci a ukládání všech uzavřených smluv na interním serveru organizace, tzv. systém OpenKM (platforma Linux).

Na středisku správy nebytových prostor byl pro objekt Prokopa Diviše 1605/5 v roce 2014 vypracován projekt na rekonstrukci výměníku, rozvodů tepla a výměnu topných těles z důvodu snížení nákladů na vytápění objektu a zamezení tepelným ztrátám objektu. Samotný projekt by měl být realizován v průběhu roku 2015.

5. Výsledky hospodaření za rok 2014

5.1. Náklady a výnosy - hlavní činnost

Položka nákladů / výnosů	Rozpočet upr. 2014	Skutečnost 2014
50 - Spotřebované nákupy celkem	12 178	13 531
51 - Služby celkem	10 835,16	11 604
52 - Osobní náklady celkem	28 905	26 168
- z toho mzdové náklady	21 900	19 175
- z toho OON	1 165	1 175
- z toho zákonné soc. a zdr. pojištění	6 240	6 240
- z toho jiné soc. náklady	100	86
- z toho zákonné soc. náklady	665	666
53 - Daně a poplatky	1 712	1 982
54 - Ostatní náklady z činnosti	110	206
55 - Odpisy dlouhodobého majetku	21 526	21 935
55 - Rezervy a ostatní	0	0
59 - Daň z příjmů	671	0
Náklady celkem	75 266,16	75 425
60 - Tržby za vl. výkony a za prodej zboží celkem	22 618	23 745
- z toho tržby z hlavní činnosti	22 618	23 745
- z toho tržby z pronájmů		
- tržby z prodeje zboží		
64 - Ostatní výnosy	22 722	23 204
66 - Finanční výnosy	0	1
67 - Výnosy z vybraných místních vl. Inst. z transf. - dotace	26 151,16	26 151
Výnosy celkem	71 491,16	73 101
Hospodářský výsledek	-3 775	-2 324

5.2 Náklady a výnosy - vedlejší činnost

Položka nákladů / výnosů	Rozpočet upr. 2014	Skutečnost 2014
501 - spotřeba materiálu	198	289
502 - spotřeba tepelné energie	703	253
502 - spotřeba elektrické energie	800	1 595
502 - spotřeba ostatní	237	16
504 - náklady na prodané zboží	430	422
511 - opravy a udržování	565	128
518 - ostatní služby	2 300	2 229
521 - mzdové náklady	2 623	2 187
524 - sociální pojištění	823	737
524 - zdravotní pojištění	0	0
Náklady celkem	8 693	7 495
602 - tržby z prodeje služeb	6 600	6 555
603 - tržby z pronájmů nebytových prostor	5 118	3 162
604 - tržby z prodeje zboží	750	562
Výnosy celkem	12 468	10 302
Hospodářský výsledek	3 775	2 807

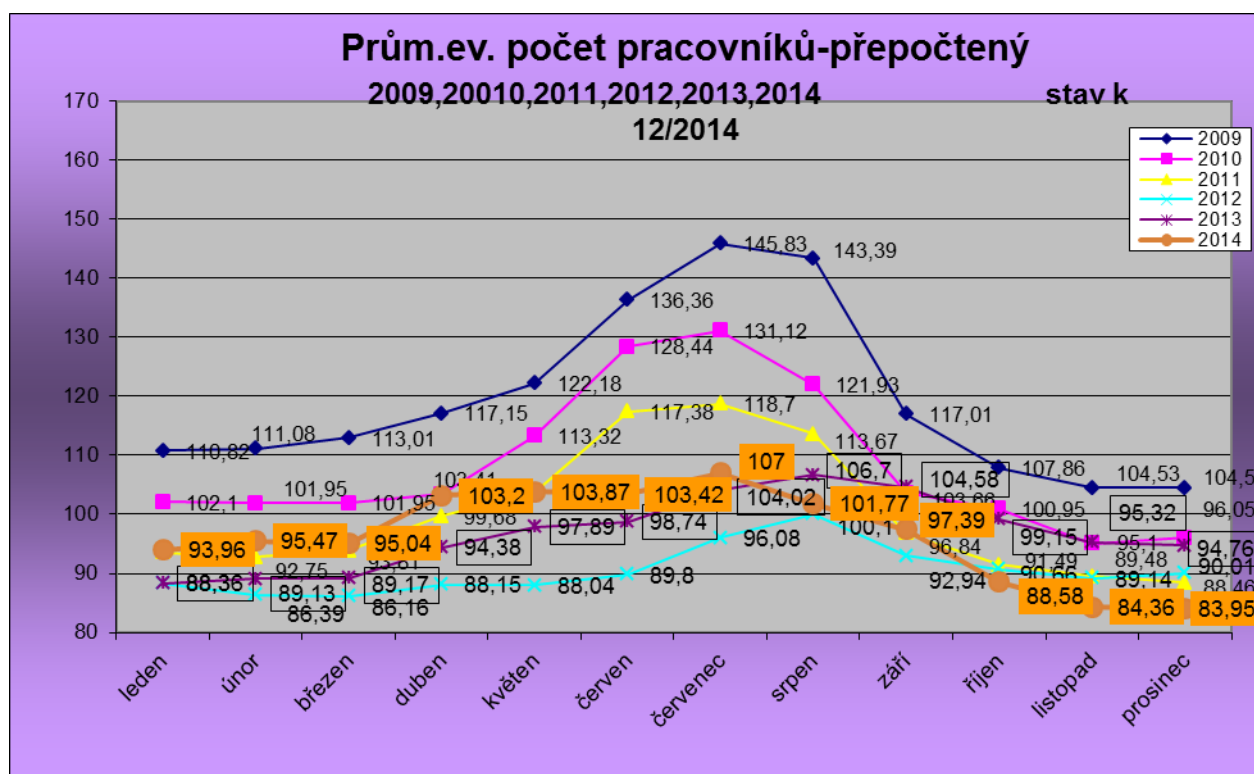
5.3 Zkrácená rozvaha

Aktiva	1. 1. 2014	31. 12. 2014
Stálá aktiva	367 390	364 176
Dlouhodobý NHM	0	0
Dlouhodobý HM	367 390	364 176
Oběžná aktiva	17 598	28 247
Pohledávky	6 624	8 943
Finanční majetek	10 891	19 284
Přechodné účty aktivní	0	
Aktiva celkem	384 988	392 424
Pasiva	1. 1. 2014	31. 12. 2014
Vlastní kapitál	369 804	378 504
Majetkové fondy	15 847	18 177
Výsledek hospodaření	-7 506	483
Cizí zdroje	15 184	13 920
Krátkodobé závazky	15 184	13 920
Přechodné účty pasivní	0	0
Pasiva celkem	384 988	392 424

6. Lidské zdroje

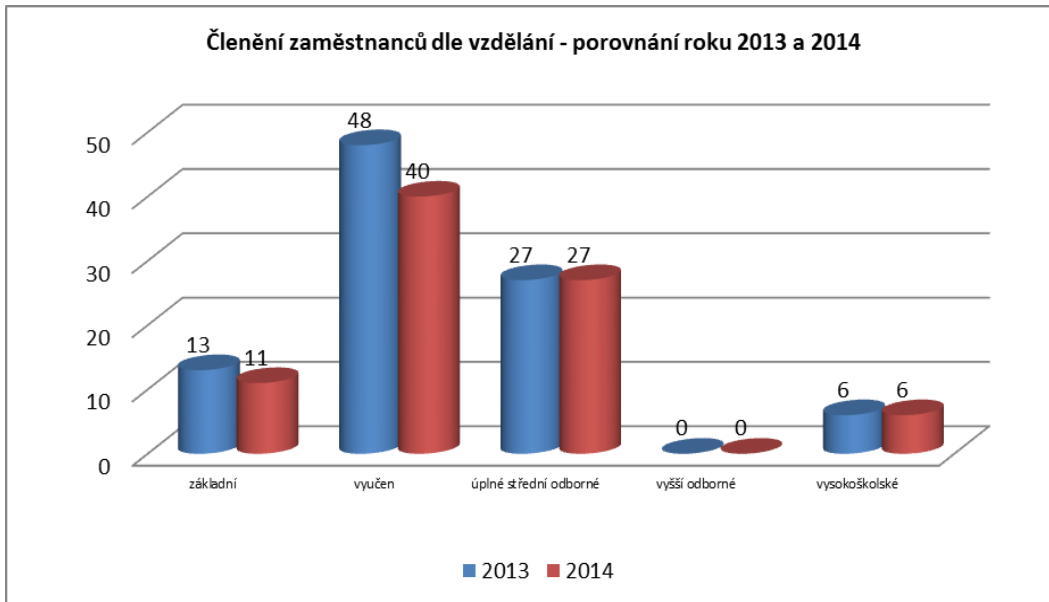
6.1. Základní personální údaje

	2009	2010	2011	2012	2013	2014
Nástupy	69	101	98	56	36	14
Výstupy	80	106	101	60	27	22
Evidenční počet k poslednímu dni	103	96	90	90	94	84
z toho: ženy	53	57	54	49	50	46
muži	50	39	36	41	44	38
Osoby zdravotně postižené	7	7	7	7	8	7
Poproduktivní věk - pracující důchodci	1	1	1	1	7	4
THP	31	28	28	28	28	30
Dělníci	72	68	62	62	69	54
Průměrný přepočtený evidenční počet	119	108	100	91	97	97



6.2. Členění zaměstnanců dle vzdělání a pohlaví

vzdělání dosažené	2013				2014				
	muži	ženy	celkem	%	vzdělání dosažené	muži	ženy	celkem	%
základní	3	10	13	13,83	základní	4	7	11	13,10
vyučen	24	24	48	51,06	vyučen	20	20	40	47,62
ÚSO	14	13	27	28,72	ÚSO	11	16	27	32,14
vyšší odborné	0	0	0	0,00	vyšší odborné	0	0	0	0,00
vysokoškolské	3	3	6	6,38	vysokoškolské	3	3	6	7,14
CELKEM	44	50	94	100,00	CELKEM	38	46	84	100,00



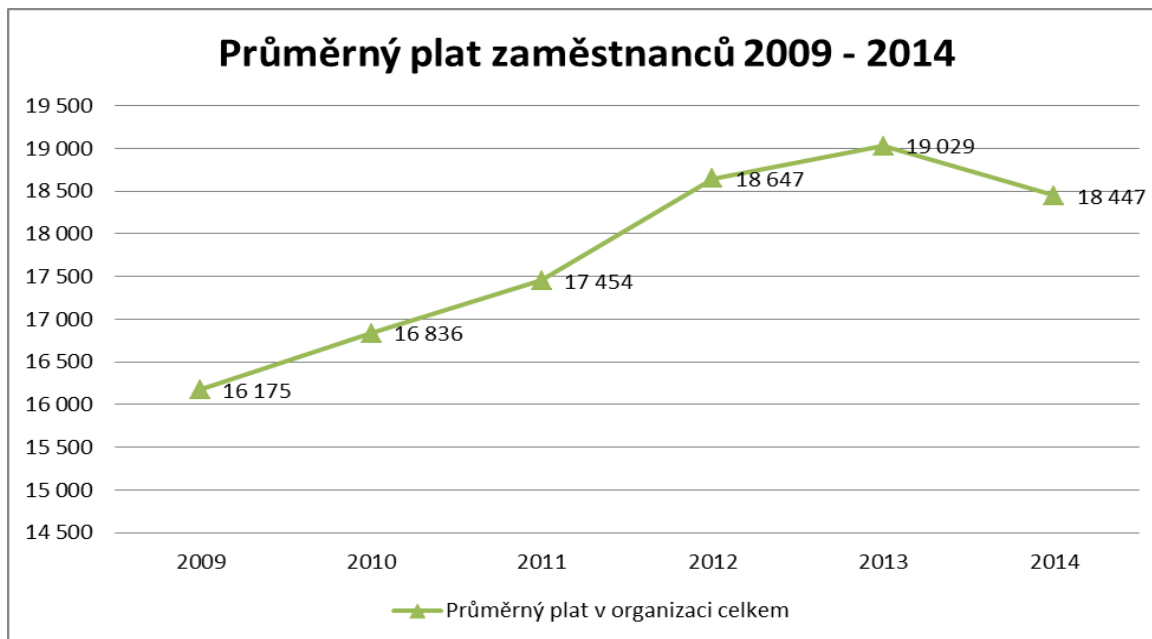
6.3. Doba trvání pracovního poměru – stav k 31. 12. 2014

doba trvání PP	počet	%
do 5 let	35	42
do 10 let	26	31
do 15 let	10	12
do 20 let	8	9
nad 20 let	5	6
CELKEM	84	100



6.4. Průměrné platy zaměstnanců v organizaci

Průměrný plat v (v Kč)	2009	2010	2011	2012	2013	2014
Průměrný plat v organizaci celkem	16 175	16 836	17 454	18 647	19 029	18 447



6.5. Čerpání prostředků na platy

Čerpání prostředků na platy proběhlo v souladu s připraveným „Předpokladem čerpání prostředků na platy v roce 2014“. Nejvyšší nárůst prostředků na platy byl v měsících duben až září, kdy organizace zajišťuje sezónu na letních koupalištích a rekreačním areálu Větruše.

6.6. Zaměstnávání osob se zdravotním postižením

Organizace splnila pro rok 2014 povinný podíl zaměstnávání občanů se zdravotním postižením na celkovém počtu zaměstnanců dle § 83 Zákona č. 435/2004 Sb. o zaměstnanosti. Průměrný roční přepočtený počet zaměstnanců byl 97 osob, z toho povinný podíl 4% zaměstnávání občanů se zdravotním postižením na celkovém počtu zaměstnanců činil 3,88 osoby. Organizace zaměstnala v roce 2014 celkem 7,88 osob se zdravotním postižením.

6.7. Vzdělávání

Vzdělávání je důležitou součástí personálního rozvoje zaměstnanců a mělo by zaměstnavateli zajistit kvalifikovanou, adaptabilní a mobilní pracovní sílu, která dlouhodobě napomůže k větší konkurenceschopnosti zaměstnavatele.

Organizace pracuje na neustálém zlepšování systému vzdělávání a zajišťuje pro své zaměstnance několik typů vzdělávání:

- a) **Vstupní školení při nástupu do zaměstnání**
– koná se v den nástupu zaměstnance do zaměstnání
- b) **Opakované školení na pracovišti**
– opakované proškolení na pracovišti konané 1x za rok
- c) **Školení vedoucích zaměstnanců (BOZP, PO)**
– vedoucí zaměstnanci jsou proškoleni externím pracovníkem, aby nadále mohli školit své podřízené zaměstnance
- d) **Školení zaměstnanců v odborných profesích**
– školení pro zaměstnance vykonávající odbornou činnost – svářeči, elektrikáři..
- e) **Vzdělávání individuální odborné**
– školení, semináře, kurzy, konference prováděné externími organizacemi v rámci prohloubení kvalifikace, změn vyplývajících ze zákona apod.
- f) **Vzdělávání k zavedenému systému managementu kvality**
– seznamování zaměstnanců se systémem managementu kvality (povědomost o cílech a úkolech apod.)

Za rok 2014 proběhlo souhrnně 66 školení (bez vstupního a opakovaného), tzn. školení v odborných profesích, vzdělávání individuální odborné, vzdělávání k systému managementu kvality a včetně školení základů první pomoci pro plavčíky.

Na základě předložených hodnocení vzdělávání zhodnotili zaměstnanci i vedoucí zaměstnanci absolvované školení svých podřízených zaměstnanců jako e f e k t i v n í.