



Městské služby Ústí nad Labem, příspěvková organizace

Panská 1700/23, 400 01 Ústí nad Labem

Zapsaná v obchodním rejstříku u Krajského soudu v Ústí nad Labem, oddíl Pr, vlož. 739



VÝROČNÍ ZPRÁVA 2013

Městské služby Ústí nad Labem, příspěvková organizace
Panská 1700/23, 400 01 Ústí nad Labem

IČ: 71 23 83 01

DIČ: CZ 71 23 83 01

Bankovní spojení: KB Ústí nad Labem
číslo účtu: 27-5891410267/0100

Tel.: 475 200 934

Fax: 475 200 655

mestske.sluzby@msul.cz

www.msul.cz



Organizace je certifikována dle ČSN EN ISO 9001:2009, registrační číslo CQS 2230/2008.

Obsah:

Úvodem

1. Základní identifikační údaje
2. Hodnocení spokojenosti zákazníků a návštěvnost
 - 2.1 Hodnocení spokojenosti zákazníků
 - 2.2 Návštěvnost podle provozoven za rok 2013
3. Činnost organizace a jednotlivých provozoven MS v roce 2013
 - 3.1 Celková rekapitulace hlavních událostí v organizaci v roce 2013
 - 3.2 Činnost provozoven v roce 2013
 - 3.2.1 Správa, uskladnění a instalace mobilních protipovodňových zábran (MPPZ) - povodně červen 2013
 - 3.2.2 Bazény a sauny
 - 3.2.2.1 Plavecký areál Klíše
 - 3.2.2.2 Městské termální lázně
 - 3.2.2.3 Termální koupaliště Brná
 - 3.2.3 Dopravní obsluha
 - 3.2.3.1 Parkoviště
 - 3.2.3.2 Patrová garáž pod Mariánskou skálou
 - 3.2.3.3 Garáže Corso
 - 3.2.3.4 Kulturní dům CORSO
 - 3.2.3.5 Garáže za nádražím ČD
 - 3.2.3.6 Sportoviště Sektorové centrum
 - 3.2.3.7 Úklid centra města pomocí komunálního vysavače
 - 3.2.4 Stadiony
 - 3.2.4.1 Zimní stadion
 - 3.2.4.2 Městský stadion
 - 3.2.4.3 Stadion Český lev Neštěmice
 - 3.2.5 Areál Větruše
 - 3.2.6 Hřbitovy a pohřební služba
 4. Obchodně - provozní oddělení
 5. Pořádání kulturních akcí a marketingové aktivity
 6. Výsledky hospodaření za rok 2013
 - 6.1 Náklady a výnosy hlavní činnosti
 - 6.2 Náklady a výnosy vedlejší činnosti
 - 6.3 Zkrácená rozvaha
 7. Lidské zdroje
 - 7.1 Základní personální údaje 2013
 - 7.2 Členění zaměstnanců dle vzdělání a pohlaví
 - 7.3 Doba trvání pracovního poměru
 - 7.4 Průměrné platy zaměstnanců v organizaci
 - 7.5 Čerpání prostředků na platy
 - 7.6 Zaměstnávání osob se zdravotním postižením
 - 7.7 Vzdělávání
 - 7.8 Hodnocení zaměstnanců

Úvodem

Vážení,

předkládaná výroční zpráva obsahuje stručné zhodnocení činnosti a výsledky hospodaření naší organizace v roce 2013. Hlavním cílem naší organizace i v tomto roce bylo především zajistit v souladu s přijatou firemní politikou kvality zvyšování kvality poskytovaných služeb našim zákazníkům. Naším největším úkolem v této oblasti v roce 2013 pro nás proto bylo úspěšně absolvovat dozorový audit naší činnosti podle nové normy ČSN EN ISO 9001:2009 a tím i zajistit další zlepšování systému řízení kvality v naší organizaci. Tuto mezinárodní normu, která pro naši organizaci stanovuje přísná pravidla pro poskytování a neustálé zvyšování kvality služeb, se nám podařilo v průběhu září 2013 úspěšně obhájit.

Ve svém úvodním slově bych ještě rád zmínil některé další události roku 2013, jež byly pro Městské služby Ústí nad Labem, příspěvkovou organizaci, významné.

Mezi hlavní události roku 2013 nepochybně patřilo zajištění ochrany obyvatel a majetku města Ústí nad Labem před povodní výstavbou a demontáží mobilních protipovodňových zábran na Střekovském nábřeží, v Olšinkách a v centru města.

Neméně důležitou událostí pak bylo zahájení rekonstrukce a výstavby nového zázemí pro fotbalisty na Městském stadionu a dále na základě rozhodnutí zřizovatele zahájení úklidu centra města Ústí nad Labem od drobného odpadu pomocí komunálního vysavače.

Z dalších významnějších událostí jmenujme např. opravu pánské sauny a pánských sprch u bazénu v Plaveckém areálu na Klíši, výměnu pískového filtru v Městských lázních, opravu rekreačního bazénu s tobogánem, sociálního zařízení pro návštěvníky v areálu Termálního koupaliště Brná, otevření nové kanceláře pohřební služby v centru města, rekonstrukci pojezdové brány na hřbitově Střekov a rozšíření kapacity kolumbárních okének na hřbitově Skorotice, aj.

Hospodaření naší organizace v roce 2013 skončilo poprvé od roku 2005 ztrátou, což dokládá tabulková část, kterou naleznete dále v předkládané výroční zprávě pro tento rok. Zde je nutné zmínit, že tomuto výsledku významně přispěl i fakt, že se včele organizace během 10 měsíců vystřídali tři ředitelé a vedoucí ekonomického oddělení. V současné době byla přijata taková nápravná opatření, která by měla zajistit, aby se hospodaření organizace opět vrátilo do černých čísel.

Závěrem nezbývá než poděkovat za vaši přízeň a popřát vám příjemně strávené chvíle v našich zařízeních a také při čtení této výroční zprávy roku 2013.

Ing. Miroslav Harciník, ředitel

1. Základní identifikační údaje

Usnesení Zastupitelstva města č. 315/04 ze dne 16.12.2004 Statutární město Ústí nad Labem zřídilo s činností od 1.1.2005 příspěvkovou organizaci Městské služby Ústí nad Labem. Organizace je zapsána v obchodním rejstříku u Krajského soudu v Ústí nad Labem, oddíl Pr, vložka číslo 739.

Zřizovatel:

Statutární město Ústí nad Labem
Velká Hradební 8
401 00 Ústí nad Labem

Sídlo organizace:

Panská 1700/23
400 01 Ústí nad Labem

IČO: 71 23 83 01

DIČ: CZ 71 23 83 01

www.msul.cz

e-mail: mestske.sluzby@msul.cz

2. Hodnocení spokojenosti zákazníků a návštěvnost

2.1 Hodnocení spokojenosti zákazníků

	počet návštěvníků 13	počet evidovaných stížností	počet oprávněných stížností	% oprávněné stížnosti / počet návštěvníků	počet návštěvníků 12	počet evidovaných stížností	počet oprávněných stížností	% oprávněné stížnosti / počet návštěvníků	% rozdíl 13 a 12
Koupaliště Brná	32 865	1	1	0,0030	42 458	3	1	0,0024	0,0006
Plavecký areál Klíše	140 929	9	3	0,0021	142 129	7	1	0,0007	0,0014
Městské lázně	11 519	7	2	0,0174	6 277	9	4	0,0637	-0,0463
Areál Větruše	47 680	0	0	0	49 423	0	0	0	0
Dopravní obsluha	19 105	0	0	0	39 367	2	2	0,0051	-0,0051
Zimní stadion	7 850	0	0	0	7 662	0	0	0	0
Pohřební služba a hřbitovy	628	0	0	0	664	1	0	0	0
Celkem	260 576	17	6	0,0023	287 980	22	8	0,0028	-0,0005

Tabulka - Srovnání návštěvnosti a počtu stížností za jednotlivé provozovny v letech 2012 a 2013, vč. %

Rok	2012	2013
návštěvníci	287 980	260 576
stížnosti	22	17
pochvaly	9	4

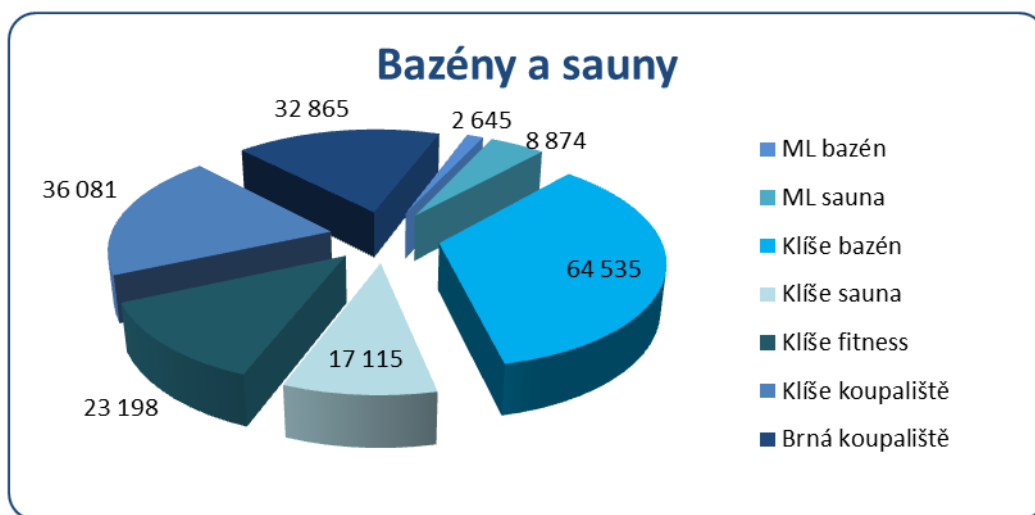
Tabulka - Srovnání počtu návštěvníků a zaznamenaných stížností a pochval roce 2012 a 2013

Celkově došlo v roce 2013 k poklesu počtu návštěvníků o 27 404. Největší pokles návštěvníků byl zaznamenán na provozovně Dopravní obsluha a na Termálním koupališti Brná, dále mírný pokles návštěvnosti zaznamenaly i provozovny Plavecký areál Klíše, Areál Větruše a Pohřební služba a hřbitovy. Naopak k výraznému nárůstu počtu návštěvníků došlo na provozovně Městské lázně a mírný nárůst zaznamenala i provozovna Zimní stadion.

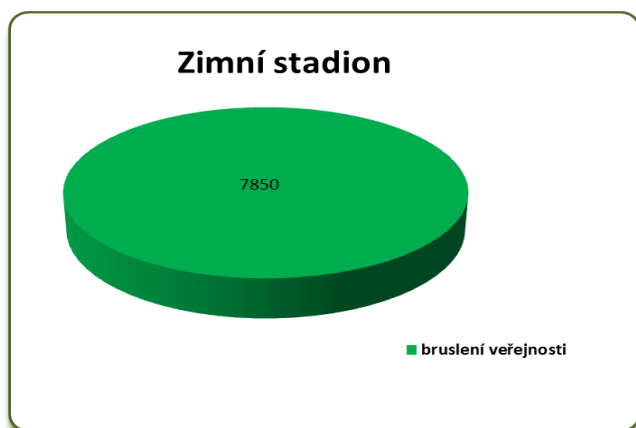
V roce 2013 došlo ke snížení celkového počtu přijatých stížností celkem o 5 stížností, tj. z celkového počtu 22 stížností v roce 2012 na 17 stížností v roce 2013. Stejně tak došlo v roce 2013 ve srovnání s rokem 2012 ke snížení počtu přijatých oprávněných stížností celkem o 2 stížnosti. I přes výše uvedený pokles návštěvnosti však došlo, stejně jako v předchozím roce 2012, ke snížení počtu stížností a to o 0,0005%.

Veškeré stížnosti odpovědní vedoucí zaměstnanci projednali s jednotlivými stěžovateli, popřípadě jim písemně odpověděli. Na základě vyhodnocení oprávněných stížností byla vedením organizace přijata odpovídající opatření, aby v budoucnu nedocházelo k obdobným stížnostem ze strany našich zákazníků.

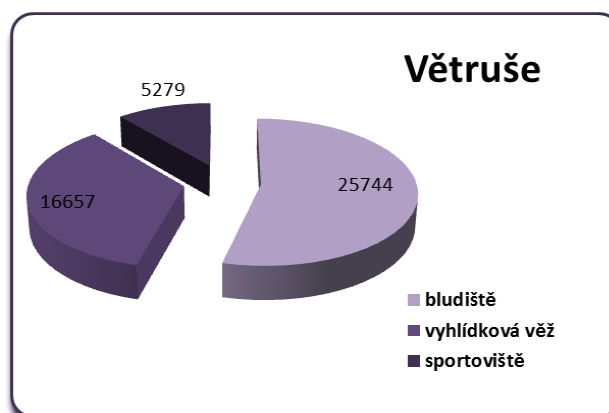
2.2 Návštěvnost podle provozoven za rok 2013



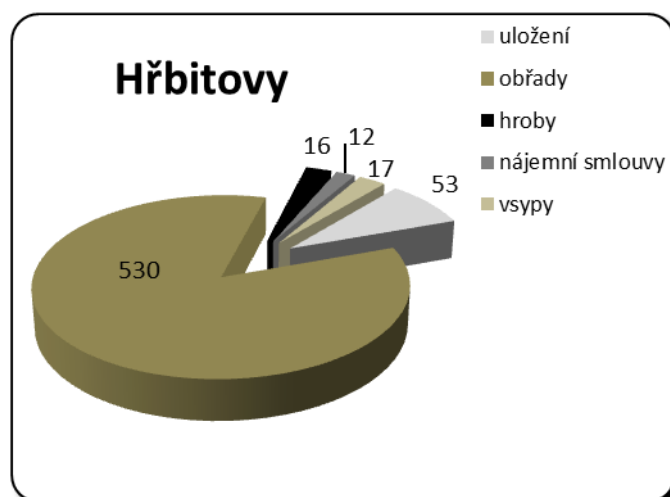
Graf - Návštěvnost na provozovně Bazény a sauny



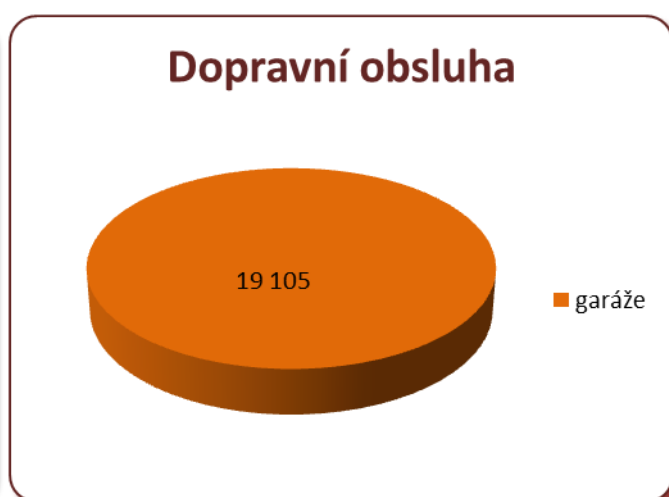
Graf - Návštěvnost na provozovně Zimní stadion



Graf - Návštěvnost na provozovně Větruše



Graf - Návštěvnost na provozovně Hřbitovy



Graf - Návštěvnost na provozovně Dopravní obsluha

3. Činnost organizace a jednotlivých provozoven MS v roce 2013

3.1 Celková rekapitulace hlavních událostí v organizaci v roce 2013

Mezi nejdůležitější události roku 2013 patřilo:

- úspěšné absolvování dozorového auditu naší činnosti podle normy ČSN EN ISO 9001:2009, potvrzující poskytování kvalitních služeb našim zákazníkům,
- výstavba a demontáž mobilních protipovodňových zábran na Střekovském nábřeží, v Olšinkách a centru města,
- zprovoznění bezplatného internetu v Plaveckém areálu Klíše a v Městských lázních prostřednictvím WI-FI sítě,
- výměna obložení pánské sauny a oprava sprch v Plaveckém areálu Klíše,
- zahájení programu zaměřeného na cvičení seniorů a výuky plavání dětí v Městských lázních,
- výměna pískového filtru za 105 let starý původní filtr v budově Městských lázních,
- oprava rekreačního bazénu s tobogánem, dětské ledvinky a sociálních zařízení v areálu Termálního koupaliště Brná,
- pořádání akcí pro návštěvníky letních koupališť (tipovací soutěže, odměny pro desetitisíce návštěvníky, apod.),
- zahájení služby SEJF pro placení parkovného pomocí této aplikace,
- vybavení šaten sportoviště Sektorové centrum novými skříňkami a lavicemi,
- otevření nové kanceláře pohřební služby v centru města Ústí nad Labem,
- rekonstrukce pojezdové brány na hřbitově Střekov,
- rozšíření kapacity kolumbárních okének na hřbitově Skorotice,
- spolupráce na uskutečnění kulturních akcí jako bylo vystoupení čínského národního cirkusu a Mistrovství světa Danceshock na Zimním stadionu, akce Den s policií a záchrannými složkami na Městském stadionu, koncert skupiny Maxim Turbulenc na Termálním koupališti Brná, aj.
- stavba pódia a montáž stánků pro akce pořádané ve spolupráci se Statutárním městem Ústí nad Labem.

3.2 Činnost provozoven v roce 2013

3.2.1 Správa, uskladnění a instalace mobilních protipovodňových zábran (MPPZ) - povodně červen 2013

Nejvýznamnější událostí roku 2013, na které se aktivně podílely všechny provozovny MS, byla bezesporu výstavba a demontáž MPPZ na Střekovském nábřeží a výstavba MPPZ v Olšinkách, jelikož na základě rozhodnutí protipovodňové komise byl v neděli 2.6.2013 dopoledne (9:00 h) vyhlášen pro město Ústí nad Labem stav ohrožení.

Samotná výstavba MPPZ na Střekovském nábřeží a výstavba pytlových protipovodňových zábran v Olšinkách byla zahájena téhož dne, tj. 2.6.2013. Kompletní výstavba MPPZ pak byla dokončena v pondělí 3.6.2013 v brzkých ranních hodinách (4:00h), tj. po pouhých 16ti hodinách.

Mimo stanovený plán prací v rámci průběhu povodní byly MS nuceny operativně zajistit okamžité vytažení a odvoz mola z Vaňovského přístavu, které bylo vzhledem k situaci na Labi velmi komplikované.

V průběhu trvání povodňové situace pak MS nepřetržitě zajišťovaly prostřednictvím štábu, složeného ze zaměstnanců MS, veškerou koordinaci prací v terénu a kompletní servis, který spočíval zejména v koordinaci dopravy písku, pytlů a pracovních pomůcek, komunikaci s ADZČR (Akademie dobrovolných záchranářů ČR), zajištění toku informací mezi jednotlivými pracovními týmy, zajištění stravování, pravidelného pitného režimu, mobilních toalet, po vyhodnocení krizové situace zřízení a zajištění veřejné informační linky, na níž měli obyvatelé možnost nabízet své služby nebo se obrátit pro pomoc.

Na základě požadavku Statutárního města Ústí nad Labem pak MS zajistily nad rámec svých povinností vybudování protipovodňové zábrany na Hlavním nádraží, zábran z pytlů s pískem v prostorách před ČNB, na Předmostí a na Západním nádraží.

Po opadnutí velké vody pak MS začaly s prvními úklidovými pracemi a pružně zajistili i přísun vody potřebné k čištění města, když na provozovnách Klíše a v Městských lázních zřídili provizorní čerpací místa pro čistící vozy. Veškeré úklidové práce byly ukončeny 19.6.2013, ke stejnému datu byla zároveň dokončena demontáž MPPZ na Střekovském nábřeží, která trvala celkem tři dny, jelikož se jednalo o náročnou akci, při níž pomáhala s odstraněním kontaminovaných nečistot z jednotlivých částí MPPZ i protichemická jednotka Armády ČR.

Celá výstavba a následná demontáž MPPZ proběhla ve velmi krátkém časovém úseku a bez větších problémů.

3.2.2 Bazény a sauny

3.2.2.1 Plavecký areál Klíše

V březnu 2013 se ve vnitřním plaveckém bazénu na Klíši konaly pro návštěvníky dvě zajímavé akce. První akcí byl koncert dívčí skupiny Diamond cats, jehož program byl zaměřen zejména na teenagery. Druhou neméně zajímavou akcí pak byl kulturní program zaměřený na rodiče s dětmi pod názvem Děti vezměte své rodiče sebou!

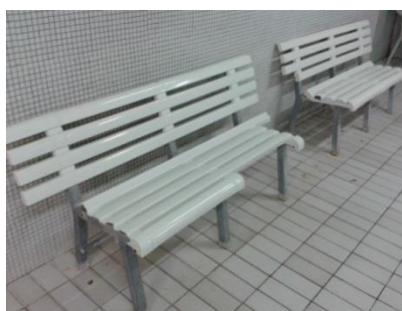
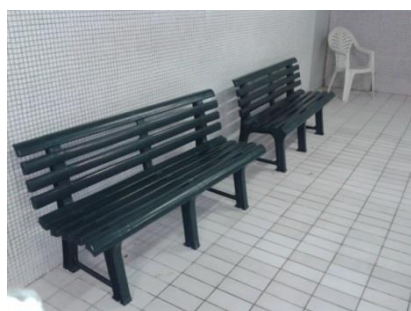
V rámci neustálého zlepšování kvality služeb zákazníkům byl před zahájením letní sezóny zpřístupněn pro zákazníky v celém areálu Plavecké haly Klíše a to včetně letního koupaliště internet prostřednictvím bezplatné WI-FI sítě.

Stejně jako v předchozích letech byly i v roce 2013 provedeny svépomocí nutné opravy a udržovací práce na zařízení Plaveckého areálu Klíše. Na letních bazénech byly opraveny opadané

obklady a přelivné hrany. Během letní odstávky pak byla provedena kompletní výměna dřevěného obložení pánské sauny. Dále byla provedena rozsáhlá oprava pánských sprch u bazénu.



Na dětském bazénu byly vyměněny poškozené lavičky za nové.



Z důvodu zajištění lepší bezpečnosti provozu byl zakoupen a zprovozněn nový systém na hlídání úniku chloru.



3.2.2.2 Městské Lázně

V roce 2013 došlo v Městských lázních k rozšíření provozní doby bazénu pro veřejnost, který je nově přístupný 7 dní v týdnu.

V březnu 2013 proběhl v Městských lázních zajímavý doplňkový program pro seniory s názvem Senioři v lázních, při němž koupání v bazénu seniorům zpříjemnila hudba a moderátor

V roce 2013 byl kromě oblíbeného projektu Plaváček zahájen nový program pro plavání dětí s názvem Plavání se slunětem Delhi , který je zaměřen na děti ve věkové skupině od 7 do 14 let, a ve kterém se děti učí pod odborným vedením plavat, popřípadě zdokonalují své plavecké dovednosti. Pobyt ve vodě jim pak zpříjemňuje velké množství slůňat a dalších potřeb pro plavání.

Dále byl v tomto roce zahájen program Aqua aerobic pro seniory, ve kterém cvičí senioři pod vedení zkušené instruktorky. Tento projekt se stal u veřejnosti velmi oblíbeným a hojně navštěvovaným.

V prosinci 2013 pak byla pro děti, které se pravidelně zúčastňují plaveckých kurzů Plaváček a Plavání se slunětem Delhi, připravena a zorganizována Mikulášská nadílka, při které děti obdrželi od čerta a mikuláše malé drobnosti.

V dubnu 2013 byl v Městských lázních uspořádán Workshop s tématem „Návrat lázní do Ústí“. Projekt měl za cíl vytvořit návrh nového vnitřního uspořádání prostor tak, aby byl návštěvníkům zajištěn vyšší komfort a rozšíření služeb. Studenti architektury vytvořili návrhy, které byly následně vystaveny a představeny veřejnosti v Informačním středisku v Ústí nad Labem.

V Městských lázních byl stejně jako na Plavecké hale Klíše zpřístupněn zákazníkům internet prostřednictvím bezplatné WI-FI sítě.

V rámci zlepšování kvality poskytovaných služeb zákazníkům byl během letní odstávky bufet v sauně Městských lázní vybaven novými pohodlnými křesílký se stolky a novým LCD televizorem pro vyšší komfort zákazníků. Dále došlo k výměně dveří u parní sauny, při které byly za původní dřevěné dveře, které nedoléhaly, instalovány nové skleněné funkční a moderní dveře.



Ke konci roku byla provedena nejvýznamnější akce z hlediska spolehlivosti provozu bazénu, a to výměna pískových filtrů, jelikož stávající původní pískový filtr, sloužil nepřetržitě bezmála stopět let. Touto akcí došlo k výraznému zlepšení kvality vody v bazénu a především pak k finančním úsporám za vodné, protože již nebude potřeba každý měsíc vodu v bazénu měnit.

3.2.2.3 Termální koupaliště Brná

Termální koupaliště Brná zasáhla na začátku letní sezóny 2013 povodeň, při níž byly zatopeny a poškozeny zejména trávník podél Labe, dětský bazén ledvinka, starý bazén a prostor plážového volejbalu. Zasažené plochy pak bylo nutné důkladně vyčistit, opravit a uvést do provozuschopného stavu, což se zejména u travnatých ploch ukázalo jako velký problém, jelikož teprve třetí odebrané a kontrolované vzorky zeminy prokázaly jejich nezávadnost pro veřejnost.

Dále prošel v roce 2013 významnou změnou resp. opravou rekreační bazén s tobogánem, kdy byla provedena jeho celková rekonstrukce, bazén byl opatřen novou gumovou folií, byly nainstalovány nové rozvody bazénové vody a trysek do bazénu a nainstalovány 3 ks vodních chrličů. V rámci rekonstrukce bazénu byly vyměněny stávající motory a čerpadla tobogánu za nové a byly nově uloženy mimo vodu v bazéně, čímž došlo zejména ke zvýšení bezpečnosti návštěvníků. Kovová konstrukce tobogánu pak byla nově natřena. Současně byla provedena i oprava dětské ledvinky.

V měsíci květnu 2013 byly vymalovány kabiny u plaveckého a rekreačního bazénu, sociální zařízení u rekreačního bazénu a prostory společných šaten.

V rámci zvyšování kvality poskytovaných služeb zákazníkům prošlo sociální zařízení u plaveckého bazénu významnou změnou, konkrétně zde byly odstraněny staré obklady a dlažby, WC bylo kompletně vybaveno novými obklady včetně položení nové dlažby a opravou prošla také střecha tohoto objekt. Tento krok byl ze strany návštěvníků hodnocen velmi kladně.

V průběhu měsíce května 2013 pak byla provedena celková rekultivace a revitalizace terénu koupaliště a došlo k osázení koupaliště novými rostlinami.

V rámci lepší orientace a informovanosti zákazníků byl celý areál koupaliště opatřen novými informačními a orientačními cedulemi.

Největší akcí, pořádanou hlavně pro dětské návštěvníky, v areálu Termální koupaliště Brná v roce 2013 pak byli „Piráti na koupališti“, kdy v rámci hlavního programu vystoupila skupina Maxim Turbulenc, pro děti byly připraveny soutěže o ceny, skákací trampolína, horolezecká stěna, malování na obličej aj.



V průběhu měsíce červenec a srpen pak proběhla na letních koupalištích tipovací soutěž, jejíž vítěz obdržel výlet do Paříže. Dále byl oceněn desetitisící a dvacetitisící návštěvník letního koupaliště, který byl odměněn drobnými dárky.

3.2.3 Dopravní obsluha

3.2.3.1 Parkoviště

V roce 2013 byla spuštěna nová služba zákazníkům pod názvem „SEJF“, která umožňuje parkujícím zákazníkům zaplacení parkovného prostřednictvím této aplikace.

3.2.3.2 Patrová garáž pod Mariánskou skálou

Stejně jako každý rok, i v roce 2013 proběhly v Patrových garážích pod Mariánskou skálou údržbové práce, velký úklid a sanační práce olejových skvrn pomocí přípravku BAKTOROL 3000.

V červnu 2013 pak prostory garáží zasáhla povodeň, která se prohnala městem. Po opadnutí hladiny vody byly okamžitě zahájeny práce na odstranění následků velké vody včetně kompletního vymalování obou schodišť a vyčištění komunikací v celých garážích. Největší škody pak velká voda způsobila na parkovacím závorovém a platebním systému, který musel být vyřazen z provozu a jeho oprava je naplánována na začátek roku 2014.

3.2.3.3 Garáže CORSO

Kryté parkoviště CORSO je již několik let po sobě plně využíváno hlavně ke garážování vozidel zákazníků. Obsluhu těchto garáží zajišťuje od 1.9.2008 bezpečnostní agentura a to 24 hodin denně. V průběhu června 2013 byla do garáží instalována nová mříž k zajištění lepší bezpečnosti vozidel.

Součástí tohoto parkoviště je i horní dvorana kulturního centra CORSO, která je smluvně udržována pomocí pracovníků ÚMO Neštějce.

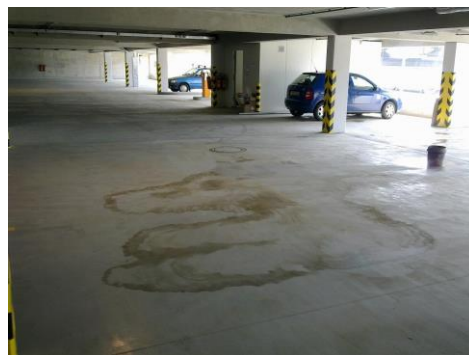
3.2.3.4 Kulturní dům CORSO

V roce 2013 došlo v objektu Kulturního domu CORSO k rozšíření řady nájemců, kdy si prostory tohoto objektu vedle stávajících nájemců, kterými jsou např. Městská policie, Policie ČR, Státní a vědecká knihovna, pronajal i kulečnickový klub SKP SEVER, který si v prostoru bývalé kavárny AXEL vybudoval kulečnickovou hernu.

3.2.3.5 Garáže Zanádraží

V garážích Zanádraží pod hlavním vlakovým nádražím ČD s kapacitou 92 parkovacích míst zajišťuje naše organizace výběr parkovného a ostrahu bezpečnostní agenturou.

Stejně jako Termální koupaliště Brná a Patrové garáže pod Mariánskou skálou byly i prostory těchto garáží zasaženy v roce 2013 povodní, která napáchala řadu škod, jejichž odstranění je plánováno správcem Odborem Dopravy a správy majetku Magistrátu města Ústí nad Labem na rok 2014.



3.2.3.6 Sportoviště Sektorové centrum

V areálu sportoviště Sektorové centrum, které nabízí jeho návštěvníkům sportovní vyžití na in-line dráze, basketbalovém, nohejbalovém, pétanquovém, hokejovém a fotbalovém hřišti, byly v průběhu roku 2013 dovybaveny šatny nábytkem, konkrétně šatními skříňkami a lavicemi. Dále pak bylo doplněno do záhonů v areálu 20 m³ mulčovací kůry.



3.2.3.7 Úklid centra města pomocí komunálního vysavače

Nově zajišťují MS od 1.6.2013 na základě Příkazní smlouvy se Statutárním městem Ústí nad Labem sběr drobného odpadu v centru města a přilehlých ulicích pomocí komunálního vysavače.



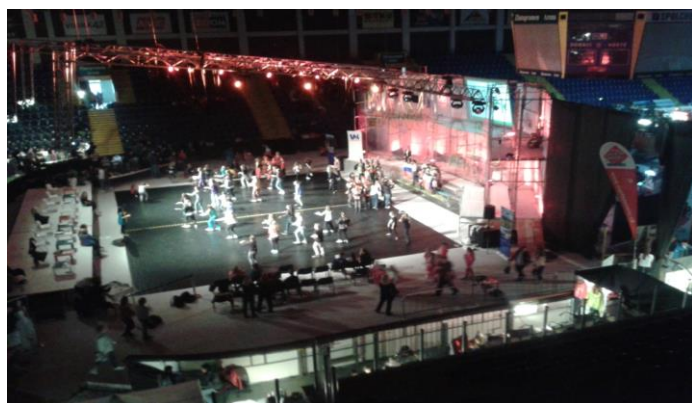
3.2.4 Stadiony

3.2.4.1 Zimní stadion

V době pravidelné každoroční odstávky ledové plochy, byly provedeny práce ke zlepšení interiéru haly stadionu, jako např. vymalování šaten, sociálních zařízení, přilehlé chodby, spodní části jižní tribuny, oprava poškozených dveří, výměna poškozených stropních podhledů. Svépomocí byla rovněž vymalována obě schodiště vedoucí z přízemí budovy až k severní tribuně, včetně emailových soklů. Dále byly opraveny motorové vozíky rolba pro úpravu ledové plochy, včetně zhotovení nových vodních nádrží u rolby 99 P a všechny nutné úkony pro zajištění provozu chladicí technologie pro novou sezonu.



V měsíci květnu 2013 pak došlo dodavatelskou firmou k opravě střechy sociálního zařízení, položením nové hydroizolační krytiny.



Rok 2013 byl v kulturní i další mimohokejové činnosti v porovnání s minulými roky spíše průměrný. V březnu bylo uspořádáno prostřednictvím agentury Ticket Art Production vystoupení čínského národního cirkusu, v měsíci říjnu bylo uskutečněno, ve spolupráci s taneční skupinou Freedom o.s., pětidenní Mistrovství světa Danceshock v diskotancích.

Dalšími aktivitami zaměstnanců provozovny Stadiony, v průběhu celého roku, bylo zajišťování akcí stavbou a zapůjčením pódia pro Fun City s.r.o., Statutární město Ústí nad Labem a Ortopedické centrum s.r.o. Pro akci „Týdny duševního zdraví“ bylo na Lidickém náměstí a zapůjčeno firmě Fokus Labe 20 ks prodejních stánků. Stejným způsobem došlo k zajištění konání vánočních trhů, rovněž na Lidickém náměstí. S ohledem na stáří a technický stav pak bylo dodavatelskou firmou provedeno částečné nové opláštění 20 ks prodejních stánků, tak aby je bylo možné kdykoliv uzavřít a uzamknout.



3.2.4.2 Městský stadion

Městský fotbalový a atletický stadion se v roce 2013 konečně dočkal významné investice realizované Statutárním městem Ústí nad Labem, kterou je výstavba hlavní tribuny se zázemím pro sportovce včetně zajištění vyhřívání hřiště s přírodní travnatou plochou a realizace umělého osvětlení, tak aby byly splněny podmínky ČMFS pro stávající druholigovou soutěž kopané a zajištěny odpovídající podmínky pro diváky. Celá investice by měla být dokončena v červenci roku 2014.

V rámci zajištění chodu areálu byly jako každoročně realizovány regenerační práce na přírodní travnaté ploše spočívající v zapravení 40 tun písku, spojené s vertikulací a dosevem. Další péče o travnatou plochu byla zajišťována sečením, závlahou a chemickým ošetřováním a průběžně celoročním hnojením svépomocí, našimi zaměstnanci.

Po celou sezonu 2013 pak MS prováděly sečení a základní péči o dvě travnatá hřiště FK Ústí nad Labem v Klíšské ulici, na základě uzavřené smlouvy.

Dále se MS podílely na zajištění všech mistrovských utkání A týmu FK, atletických mítinků a dalších akcí, jako například akce pro děti s názvem Den s policií a záchrannými složkami, který se konal v červnu 2013.



3.2.4.3 Stadion Český lev Neštětice

V průběhu roku 2013 došlo v areálu stadionu ke zhotovení části nového oplocení a byl opraven schodišťový stupeň tribuny pro stojící diváky.

Dále byly, jako již pravidelně, provedeny regenerační práce přírodního travnatého povrchu, bylo zajištěno zavlažování, sečení a hnojení travnatého hřiště, sečení porostů všech ochozů, péče o hřiště s umělým povrchem, včetně doplňování pryžového granulátu a odstraňování sněhové pokrývky, tak aby toto hřiště bylo fotbalisty využitelné po celý rok.

3.2.5 Areál Větruše

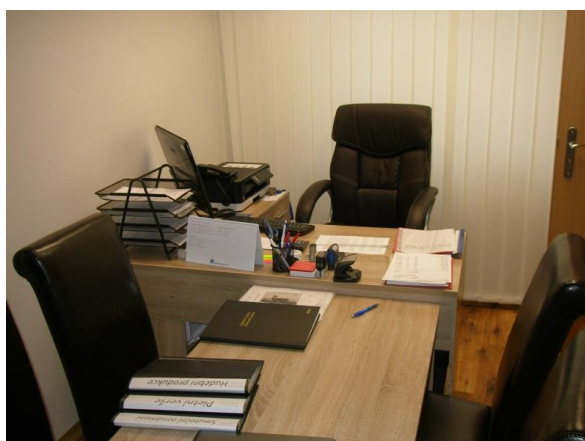


Stejně jako každý rok byla provedena v areálu Větruše pravidelná úprava tenisových kurtů před zahájením letní sezóny, dále úprava a prořez zeleně venkovního přírodního bludiště.

V měsíci září 2014 se pak areál Větruše stal cílem turistického pochodu Porta Bohemica v rámci Evropského týdne mobility a součástí Dnů evropského dědictví, které pravidelně pořádá Statutární město Ústí nad Labem.

3.2.6 Hřbitovy a pohřební služba

Nejvýznamnější akcí roku 2013 bylo otevření nové kanceláře pohřební služby v centru města Ústí nad Labem, prostřednictvím které došlo ke zlepšení dosažitelnosti našich služeb zákazníkům.



V roce 2013 byla na centrálním hřbitově Střekov z finančních prostředků zřizovatele provedena rekonstrukce pojezdové brány do tzv. funébru, která byla dlouhodobě ve špatném technickém stavu a ohrožovala chod zejména obřadní síně v budově Starého krematoria.



Na hřbitově Skorotice pak proběhla další etapa rozšíření kapacity kolumbárních okének, o které je ze strany nájemců velký zájem a jejichž dosavadní kapacita v areálu tohoto hřbitova byla nedostatečná.



V rámci zlepšování kvality poskytovaných služeb a zviditelnění pohřební služby došlo k přelakování a polepení služebního vozidla pohřební služby a dále k rozmístění nových informačních cedulí v areálu hřbitova Střekov.

Tyto a další akce se pak odrazily na výrazném zvýšení počtu pietních obřadů, kdy se v porovnání s rokem 2012 zvýšil v roce 2013 počet obřadů celkem o 106 ks.

4. Obchodně – provozní oddělení

MS uzavřely v roce 2013 celkem 133 odběratelských (nájemních) smluv, z toho 33% představují smlouvy o nájmu nebytových prostor a pozemků, 19 % smlouvy o nájmu služebních bytů ve správě MS, 15% smlouvy o nájmu parkovacích míst a využití plaveckých bazénů, zbylých 18% smlouvy krátkodobé, apod.

MS uzavřely v roce 2013 se Statutárním městem Ústí nad Labem Příkazní smlouvu o obstarávání správy centra Ústí nad Labem, Mandátní smlouvu o obstarání správy a údržby Městského stadionu, dodatek Mandátní smlouvy o obstarávání správy Sektorového centra a Areálu Větruše, a dále dodatek Příkazní smlouvy o obstarávání výběru parkovného v garážích Zanádraží.

Dále MS v roce 2013 vypsaly 6 veřejných zakázek na dodávku zboží, služeb a stavebních prací, konkrétně se jednalo o výběr dodavatele na koupi samojízdného stroje na odsávání odpadu v hodnotě

427tis. Kč, na opravu rekreačního bazénu v areálu termálního koupaliště Brná v hodnotě 2 500tis. Kč, na provedení forenzního auditu organizace v hodnotě 250tis. Kč, na provádění analýz bazénových vod v hodnotě 524tis. Kč, na obnovu technologie pro výdej parkovného v garážích Mariánská skála v hodnotě 433tis. Kč a na zhotovení projektové dokumentace k I. etapě rekonstrukce části termálního koupaliště Brná v hodnotě 313tis. Kč.

V roce 2013 MS vystavily celkem 697 objednávek pro dodavatele zboží a služeb.

MS uzavřely v roce 2013 téměř 95 dodavatelských smluv, z toho se jednalo zejména o smlouvy o dílo, kupní smlouvy, servisní smlouvy, smlouvy na dodávky služeb, aj.

V souladu s vnitřními předpisy organizace a recertifikací ISO bylo v průběhu roku 2013 provedeno hodnocení dodavatelů, jehož výsledkem bylo založení 48 karet dodavatelů a byli vyřazeni 4 dodavatelé ze seznamu schválených dodavatelů.

5. Pořádání kulturních akcí a marketingové aktivity

V průběhu roku 2013 pokračovaly MS ve spolupráci s médii, konkrétně s rádiem Hit rádio FM, Blaník a North Music, v inzertní oblasti pak s Ústeckým deníkem, Naše Ústí a Metropolem.

Vedle médií MS navázaly i na spolupráci s jinými příspěvkovými organizacemi, mezi něž patřily ZOO a Divadlo.

V rámci zajištění propagace pak MS nechaly vyrobit drobné propagační předměty, jako například propisky, pišt'alky, míče, diáře, balónky, čepice, podložky pod myš a USB, vše s logem MS.

Projekty v Městských lázních zaznamenaly velký ohlas z řad veřejnosti, zvláště „AQUA-AEROBIC pro seniory“, „Plavání se slůnětem Dehli“ a „Plaváček“ pro děti.

Na Zimním stadionu pak proběhla akce „Velikonoce na ledě“, při které děti obdržely dárečky od maskotů.



6. Výsledky hospodaření za rok 2013

6.1. Náklady a výnosy - hlavní činnost

Položka nákladů / výnosů	Rozpočet upr. 2013	Skutečnost 2013
50 - Spotřebované nákupy celkem	11 071	13 553
51 - Služby celkem	14 329	17 317
52 - Osobní náklady celkem	29 600	27 642
- z toho mzdové náklady	21 500	20 386
- z toho OON	1 600	1 843
- z toho zákonné soc. a zdr.pojištění	7 310	6 545
- z toho jiné soc. náklady	90	88
- z toho zákonné soc. náklady	700	623
53 - Daně a poplatky	1 605	696
54 - Ostatní náklady z činnosti	362	366
55 - Odpisy dlouhodobého majetku	24 665	25 035
55 - Rezervy a ostatní	0	0
59 - Daň z příjmů	671	0
Náklady celkem	82 303	84 609
60 - Tržby za vl.výkony a za prodej zboží celkem	28 000	29 314
- z toho tržby z hlavní činnosti	28 000	29 314
- z toho tržby z pronájmů		
- tržby z prodeje zboží		
64 - Ostatní výnosy	26 873	25 959
66 - Finanční výnosy	3	2
67 - Výnosy z vybraných místních vl. Inst. z transf. - dotace	26 218	26 218
Výnosy celkem	81 094	81 493
Hospodářský výsledek	-1 209	-3 116

6.2 Náklady a výnosy - vedlejší činnost

Položka nákladů / výnosů	Rozpočet upr. 2013	Skutečnost 2013
501 - spotřeba materiálu	1 100	978
502 - spotřeba tepelné energie	3 408	2 273
502 - spotřeba elektrické energie	2 890	3 007
502 - spotřeba ostatní	560	454
504 - náklady na prodané zboží	550	790
511 - opravy a udržování	150	707
518 - ostatní služby	3 636	3 760
521 - mzdové náklady	0	1 741
524 - sociální	0	570

pojištění		
524 - zdravotní pojištění	0	0
Náklady celkem	12 294	14 280
602 - tržby z prodeje služeb	4 340	3 072
603 - tržby z pronájmů nebytových prostor	8 450	6 098
604 - tržby z prodeje zboží	750	720
Výnosy celkem	13 540	9 890
Hospodářský výsledek	1 246	-4 390

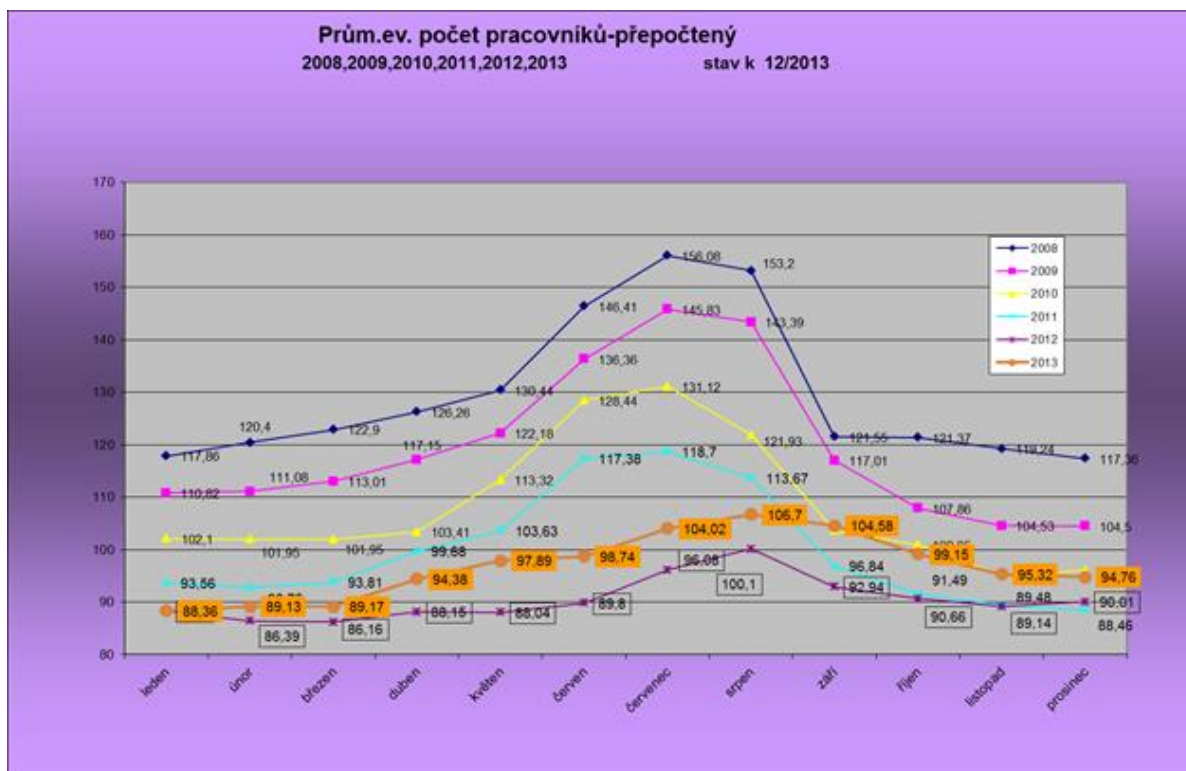
6.3 Zkrácená rozvaha

Aktiva	1.1.2013	31.12.2013
Stálá aktiva	429 044	367 390
Dlouhodobý NHM	0	0
Dlouhodobý HM	429 044	367 390
Oběžná aktiva	34 686	17 598
Pohledávky	8 436	6 624
Finanční majetek	26 250	10 891
Přechodné účty aktivní	0	
Aktiva celkem	463 730	384 988
Pasiva	1.1.2013	31.12.2013
Vlastní kapitál	449 062	369 804
Majetkové fondy	15 462	15 847
Výsledek hospodaření	4 556	-7 506
Cizí zdroje	14 668	15 184
Krátkodobé závazky	14 668	15 184
Přechodné účty pasivní	0	0
Pasiva celkem	463 730	384 988

7. Lidské zdroje

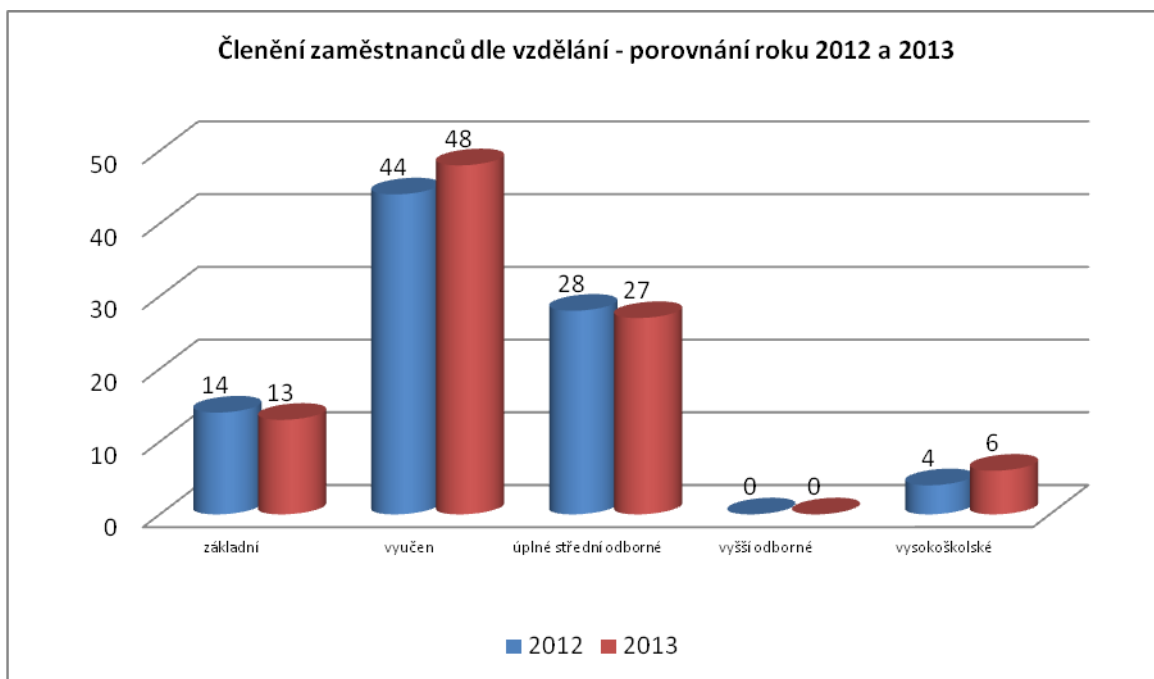
7.1 Základní personální údaje 2013

	2008	2009	2010	2011	2012	2013
<i>Nástupy</i>	86	69	101	98	56	36
<i>Výstupy</i>	91	80	106	101	60	27
<i>Evid.počet k posl.dni</i>	115	103	96	90	90	94
<i>z toho: ženy</i>	65	53	57	54	49	50
<i>muži</i>	50	50	39	36	41	44
<i>Os.ze zdravotn.postižením</i>	8	7	7	7	7	8
<i>Poproduktivní věk</i>	2	1	1	1	1	7
<i>THP</i>	30	31	28	28	28	28
<i>Dělníci</i>	85	72	68	62	62	69
<i>Průměr.přep.ev.počet</i>	129	119	108	100	91	97



7.2 Členění zaměstnanců dle vzdělání a pohlaví

2012					2013				
vzdělání dosažené	muži	ženy	celkem	%	vzdělání dosažené	muži	ženy	celkem	%
<i>základní</i>	4	10	14	15,56	<i>základní</i>	3	10	13	13,83
<i>vyučen</i>	22	22	44	48,89	<i>vyučen</i>	24	24	48	51,06
<i>ÚSO</i>	13	15	28	31,11	<i>ÚSO</i>	14	13	27	28,72
<i>vyšší odborné</i>	0	0	0	0,00	<i>vyšší odborné</i>	0	0	0	0,00
<i>vysokoškolské</i>	2	2	4	4,44	<i>vysokoškolské</i>	3	3	6	6,38
CELKEM	41	49	90	100,00	CELKEM	44	50	94	100,00



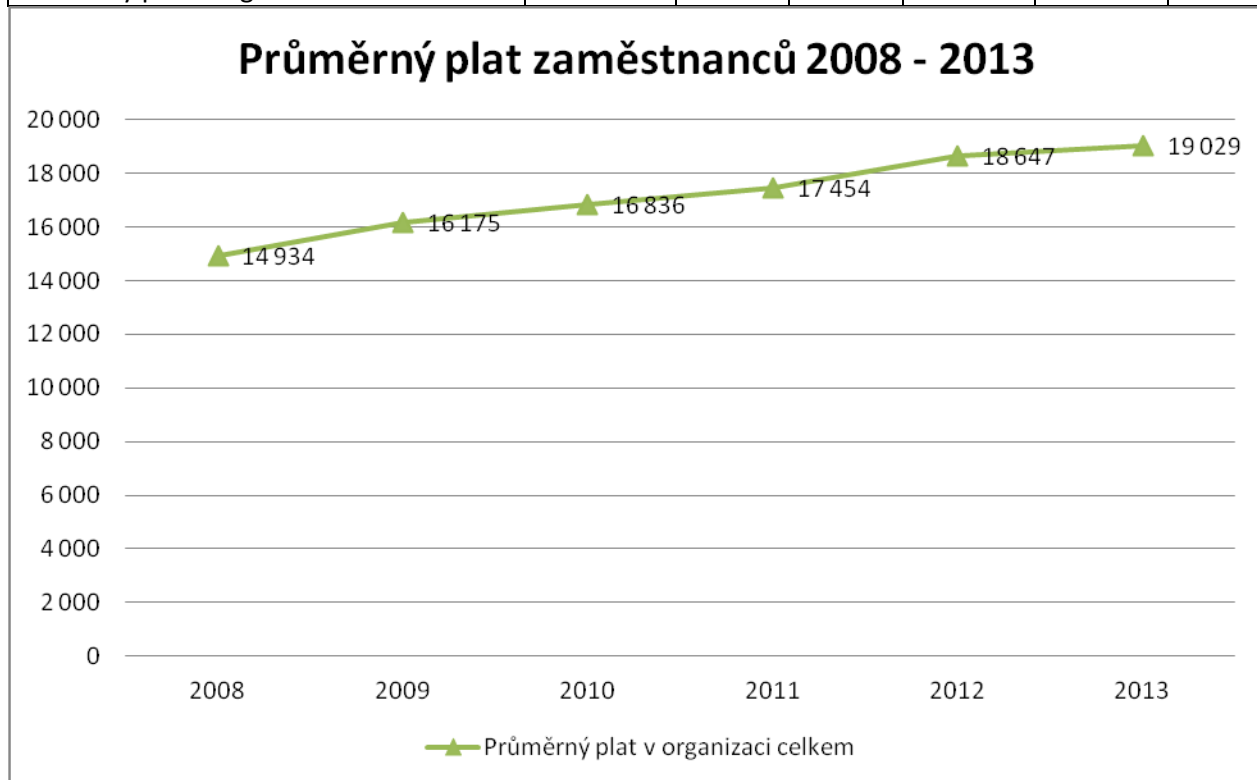
7.3 Doba trvání pracovního poměru

doba trvání PP	počet	%
do 5 let	43	46
do 10 let	24	25
do 15 let	15	16
do 20 let	9	10
nad 20 let	3	3
CELKEM	94	100



7.4 Průměrné platy zaměstnanců v organizaci

Průměrný plat v (v Kč)	2008	2009	2010	2011	2012	2013
Průměrný plat v organizaci celkem	14 934	16 175	16 836	17 454	18 647	19 029



7.5 Čerpání prostředků na platy

Čerpání prostředků na platy proběhlo v souladu s připraveným „Předpokladem čerpání prostředků na platy v roce 2013“. Nejvyšší nárůst prostředků na platy je v měsících duben až září, kdy zajišťujeme sezónu na letních koupalištích a rekreačním areálu Větruše.

7.6 Zaměstnávání osob se zdravotním postižením

Organizace splnila pro rok 2013 povinný podíl zaměstnávání občanů se zdravotním postižením na celkovém počtu zaměstnanců dle § 83 Zákona č. 435/2004 Sb. o zaměstnanosti.

Průměrný roční přepočtený počet zaměstnanců byl 97 osob, z toho povinný podíl 4% zaměstnávání občanů se zdravotním postižením na celkovém počtu zaměstnanců činí 3,88 osoby. Organizace zaměstnala v roce 2013 celkem 8 osob se zdravotním postižením.

7.7 Vzdělávání

Vzdělávání je důležitou součástí personálního rozvoje zaměstnanců a mělo by zaměstnavateli zajistit kvalifikovanou, adaptabilní a mobilní pracovní sílu, která dlouhodobě napomůže k větší konkurenceschopnosti zaměstnavatele.

Městské služby Ústí nad Labem, příspěvková organizace (dále jen MS) zajišťují pro své zaměstnance několik typů vzdělávání a pracují na neustálém zlepšování systému vzdělávání.

V současné době MS zajišťují následující typy vzdělávání:

- a) Vstupní školení při nástupu do zaměstnání**
– koná se v den nástupu zaměstnance do zaměstnání
- b) Opakované školení na pracovišti**
– opakované proškolení na pracovišti konané 1x za rok
- c) Školení vedoucích zaměstnanců (BOZP, PO)**
– vedoucí zaměstnanci jsou proškoleni externím pracovníkem, aby nadále mohli školit své podřízené zaměstnance
- d) Školení zaměstnanců v odborných profesích**
– školení pro zaměstnance vykonávající odbornou činnost – svářeči, elektrikáři.
- e) Vzdělávání individuální odborné**
– školení, semináře, kurzy, konference prováděné externími organizacemi v rámci prohloubení kvalifikace, změn vyplývajících ze zákona apod.
- f) Vzdělávání k zavedenému systému managementu kvality**
– seznamování zaměstnanců se systémem managementu kvality (povědomost o cílech a úkolech apod.)
- g) Kurzy angličtiny**

Za rok 2013 proběhlo souhrnně 102 školení (bez vstupního a opakovaného), tzn. školení v odborných profesích, vzdělávání individuální odborné, vzdělávání k systému managementu kvality a včetně školení základů první pomoci pro plavčíky.

Na základě předložených vnitropodnikových sdělení hodnotí vedoucí zaměstnanci absolvované školení svých podřízených zaměstnanců jako e f e k t i v n í.